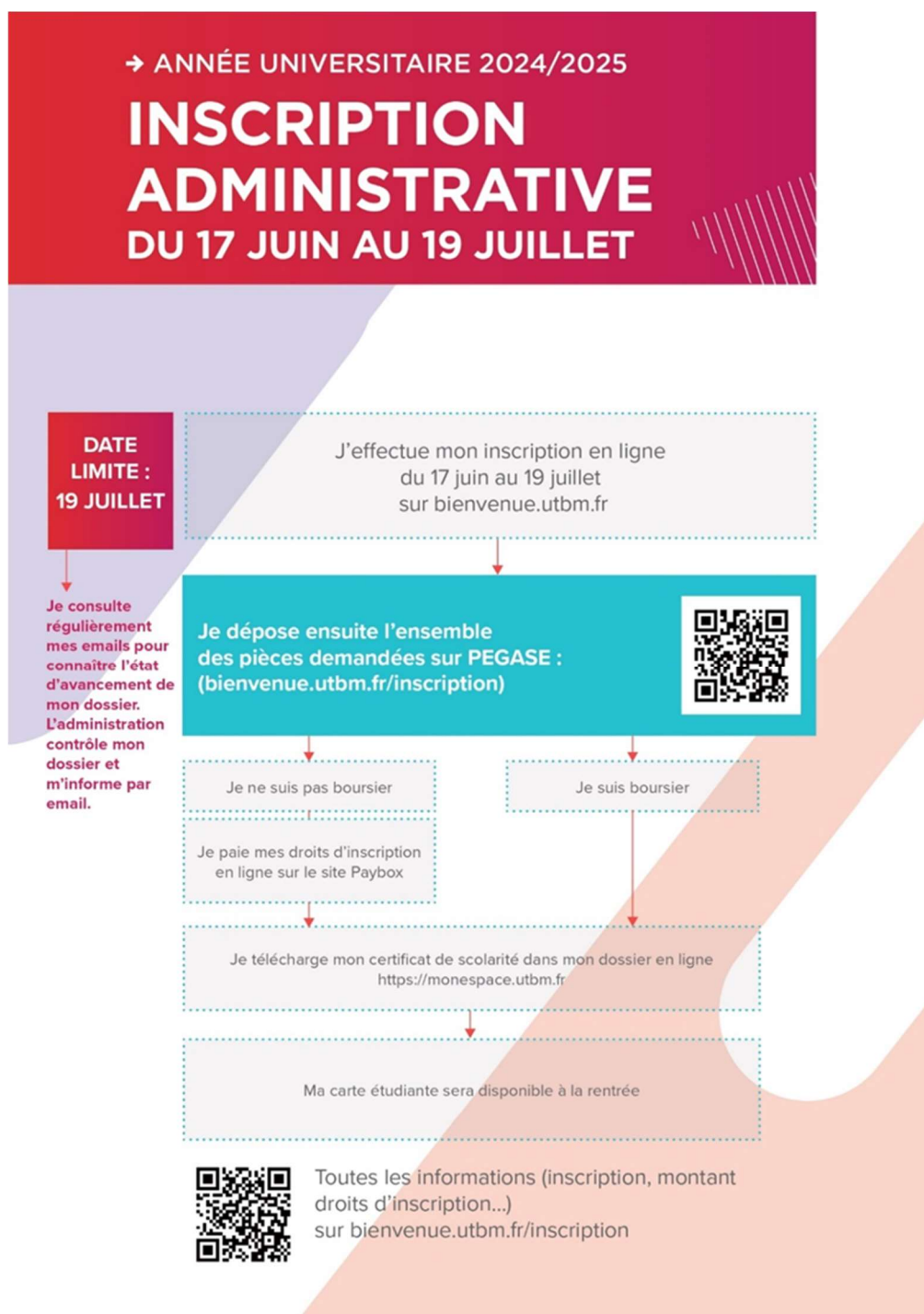


Pour toutes questions :  
[service.etudes@utbm.fr](mailto:service.etudes@utbm.fr) (cycle INGENIEUR)  
[inscriptions.master@utbm.fr](mailto:inscriptions.master@utbm.fr) (cycle MASTER)

## GUIDE D'INSCRIPTION INGENIEUR-MASTER

Ce guide contient :

- des informations pour effectuer votre inscription en ligne
- la liste des pièces à fournir
- une note explicative sur l'Assurance Maladie / Sécurité sociale
- une note explicative sur la Contribution Vie Etudiante et de Campus



## A. PROCEDURE D'INSCRIPTION ADMINISTRATIVE

### Sécurité Sociale

Concernant votre couverture maladie, dorénavant, vous serez toutes et tous rattaché(e)(s) systématiquement à la Sécurité Sociale.

Pour en savoir plus : <https://www.ameli.fr/assure/droits-demarches/etudes-emploi-retraite/etudes-stages/etudiant>

### Payer la Contribution Vie Etudiante et de Campus (CVEC)

La loi Orientation et réussite des étudiants crée la Contribution Vie Etudiante. Son montant est de **103 euros**. **Tous les étudiants français et étrangers en formation initiale (TC, FISE, FISA et MASTER) doivent s'acquitter de cette taxe auprès du CROUS avant de s'inscrire.**

**Les étudiants exonérés de la CVEC (boursiers critères sociaux etc.) doivent obligatoirement faire la démarche pour obtenir l'attestation CVEC.**

Une fois le paiement effectué ou la détection par le site web de votre statut de boursier, **vous devez télécharger le certificat CVEC. Le justificatif figure dans la liste des documents à fournir pour votre inscription.**

Pour vous en acquitter, veuillez-vous rendre sur <https://cvec.etudiant.gouv.fr/>

### S'inscrire en ligne

**Vous devez obligatoirement effectuer votre inscription administrative en ligne durant cette période :**

**du 17 juin au 19 juillet 2024**

### Procéder à votre inscription sur notre site PEGASE

Merci de vous rendre à la page 4 pour prendre connaissance du process d'inscription.

# Montant des droits d'inscription

Cycle préparatoire (TC)  
Formation d'ingénieur sous statut étudiant (FISE)  
Formation d'ingénieur sous statut apprenti (FISA)  
MASTER

## Année universitaire 2024/2025

### Montant des droits d'inscription

Les droits d'inscription sont à verser à l'UTBM

	DROITS DE SCOLARITE :  (Annuel)	DROITS DE SCOLARITE :  (Semestriel) <i>Uniquement pour les étudiants en semestre supplémentaire ou en ST5X à l'Automne</i>	DROITS DE SCOLARITE MASTER	DROITS DE SCOLARITE :  Formation sous statut apprenti (FISA)	DROITS DE SCOLARITE :  BOURSIERS  Sur présentation de la notification de bourse  2024-2025	DROITS DE SCOLARITE DIFFERENCIES  Etudiants internationaux hors Europe, Québec et Suisse, définis par décret 2019-344 de l'état français
<b>MONTANT</b>	<b>618 €</b>	<b>309 €</b>	<b>250 €</b>	<b>0 €</b>	<b>0 €</b>	<b>2 850 €</b> pour une entrée en cycle préparatoire  <b>3 879 €</b> pour une entrée en cycle ingénieur et MASTER

**BOURSIERS** : les étudiants boursiers qui présentent une notification de bourse lors de l'inscription administrative sont exonérés des droits de scolarité.

#### DEMANDE DE BOURSE (CROUS) HORS DELAI

Si vous ne pouvez pas justifier de votre statut de boursier au moment de votre inscription, vous devrez régler les droits de scolarité qui vous seront remboursés ultérieurement, sur présentation de votre notification d'attribution de bourse par le CROUS.

Contact : [service.etudes@utbm.fr](mailto:service.etudes@utbm.fr) pour le cycle Ingénieur (TC-FISE-FISA)

[inscriptions.master@utbm.fr](mailto:inscriptions.master@utbm.fr) pour le cycle Master

## S'inscrire sur logiciel PEGASE

RENDEZ-VOUS SUR LE SITE <https://bienvenue.utbm.fr/inscription/>

### 1ere étape :

L'utilisateur doit cliquer sur le bouton « SE CONNECTER EN TANT QU'APPRENANT ».



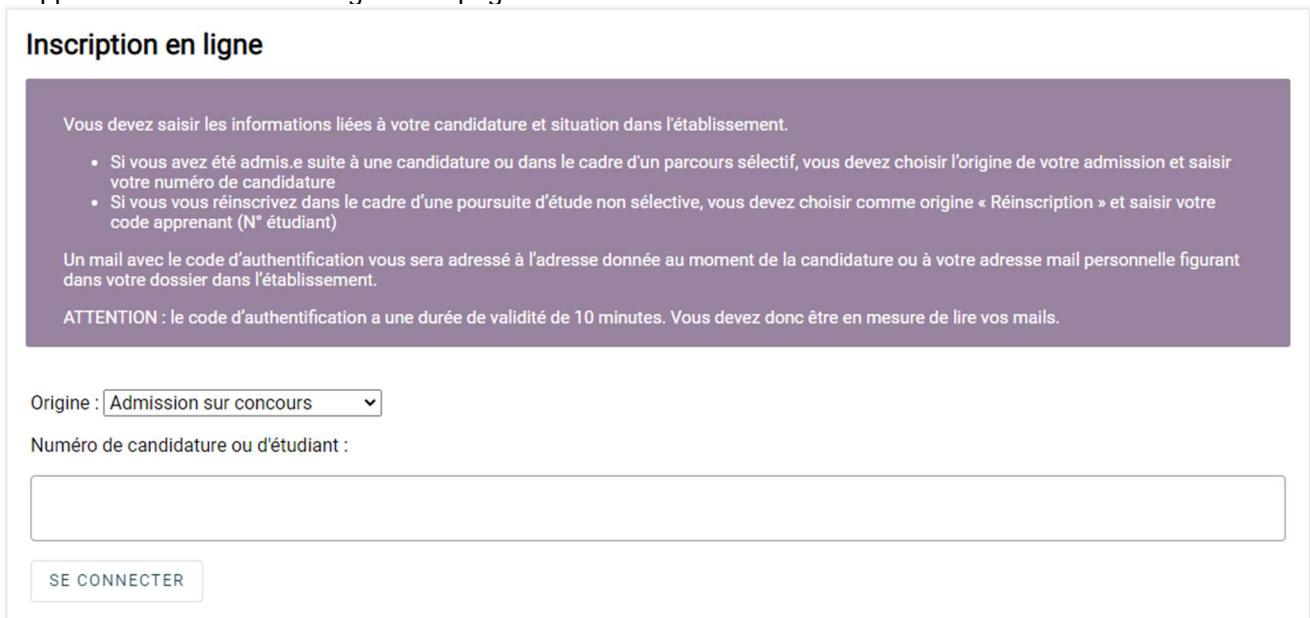
**PEGASE**

 Se connecter en tant qu'apprenant

Bienvenue sur PEGASE, Produit des Etablissements pour la Gestion, l'Accompagnement et le Service aux Etudes

### 2eme etape :

Vous allez commencer à remplir chaque page de votre inscription.  
L'apprenant est ensuite redirigé sur la page suivante :



**Inscription en ligne**

Vous devez saisir les informations liées à votre candidature et situation dans l'établissement.

- Si vous avez été admis.e suite à une candidature ou dans le cadre d'un parcours sélectif, vous devez choisir l'origine de votre admission et saisir votre numéro de candidature
- Si vous vous réinscrivez dans le cadre d'une poursuite d'étude non sélective, vous devez choisir comme origine « Réinscription » et saisir votre code apprenant (N° étudiant)

Un mail avec le code d'authentification vous sera adressé à l'adresse donnée au moment de la candidature ou à votre adresse mail personnelle figurant dans votre dossier dans l'établissement.

ATTENTION : le code d'authentification a une durée de validité de 10 minutes. Vous devez donc être en mesure de lire vos mails.

Origine :

Numéro de candidature ou d'étudiant :

L'apprenant doit sélectionner l'origine « **ADMISSION SUR TITRE ou sur DOSSIER** » puis saisir son numéro de candidature.

Après avoir sélectionné la source, saisi l'identifiant et cliqué sur « Se connecter », le système envoie un mail à l'adresse mail présente dans le fichier candidat (votre adresse personnelle)

Bonjour,  
votre code d'authentification à PEGASE est **667907**, il expirera dans 10 minutes.

L'apprenant retourne sur la page d'accès à Pégase et, après avoir saisi son code d'authentification, peut se connecter :



Il peut ensuite débiter son inscription.

**ATTENTION** : Votre inscription à l'UTBM ne sera effective qu'après la validation des pièces par le service des études.

-contrôle des pièces à fournir,

- paiement des droits d'inscription (voir document *Montant des Droits inscription Ingénieur 2024/2025*).

## Identité

### Code INE (N° National Étudiant -11 caractères)

A votre identification, ce N° sera renseigné automatiquement

Pour les étudiants déjà inscrits dans l'Enseignement supérieur français : Vous pouvez retrouver votre N° national Étudiant (NNE ou INE) indiqué sur votre certificat de scolarité 2023/2024.

Etudiants étrangers et situations particulières : vous serez immatriculé par l'UTBM.

### NOM Prénom

Obligatoirement conforme avec les renseignements figurant sur votre carte d'identité ou passeport

Prénoms doubles : écrire les deux en entier liés par un trait d'union

exemple : Jean-Luc

### Lieu de naissance

Le nom de la commune de naissance doit être celui en vigueur à la date de naissance.

Paris, Lyon, Marseille et Bordeaux : bien sélectionner l'arrondissement dans le menu déroulant, exemple : Marseille 1er Arrondissement I 013

### Pays de naissance / Nationalité

Saisir le code 100 pour la France.

Pour les Pays Etrangers, taper dans le champ le début du nom du pays afin qu'il apparaisse

### Département de naissance (France)

Pour la France métropolitaine, le n° de département précédé d'un zéro. Exemple : Doubs 025.

## Titre d'accès à l'enseignement supérieur français

**Année d'obtention du Baccalauréat ou équivalent** : préciser l'année (exemple 2024 pour un bachelier de 2023-2024).

### Titre

Il s'agit de la série du baccalauréat ou de l'équivalence que vous avez obtenue.

### Titre d'accès à l'enseignement supérieur français

Il s'agit de la série du baccalauréat ou de l'équivalence que vous avez obtenue.

exemple : « 0031 » pour Titre étranger équivalent (sélectionner au préalable « Titre admis en dispense ou par équivalence ») – dans ce cas, pas de série à saisir.

### Etablissement

Les établissements français peuvent être sélectionnés dans le menu déroulant.

## Années de premières inscriptions

**Dans l'enseignement supérieur** : Il s'agit de l'année de votre première inscription dans un établissement de l'enseignement supérieur en France (université, institut catholique, facultés privées, IUFM, écoles d'ingénieur, de commerce, CPGE et BTS).

**En université française** : Il s'agit de l'université publique française où vous avez pris votre première inscription pour une formation diplômante ou équivalente.

## Vos situations précédentes

**Année universitaire** : préciser l'année (exemple 2024 pour un diplôme obtenu lors de l'année 2023-2024).

## Bourses

Si vous êtes déjà en possession de votre notification conditionnelle de bourse 2024/2025, merci de la déposer dans l'onglet PIÈCES A FOURNIR. L'enregistrement de votre statut de boursier sera réalisé par le service des études suite à la remise du justificatif.

## Renseignements divers

### Handicap

Si vous souhaitez bénéficier d'un aménagement des examens (tiers temps), il est indispensable que cette rubrique soit renseignée.

### Responsabilité civile vie privée

Il vous est rappelé que L'ASSURANCE " RESPONSABILITÉ CIVILE VIE PRIVÉE " (qui couvre les dommages que vous pourrez causer) est **OBLIGATOIRE**. Elle n'est pas couverte par l'affiliation à la Sécurité sociale et seule l'adhésion à une Mutuelle étudiante comprenant cette garantie ou la souscription d'une assurance à titre personnel peut couvrir ce risque - en cas de doute, prenez contact avec votre assureur. Vous devez attester que vous avez souscrit une responsabilité civile valable pour toute la durée de l'année universitaire 2024/2025.

**Réforme du service national** : Les étudiants étrangers ne sont pas concernés.

## Concernant la partie : Vous contacter

### Vous contacter

000000243 - MATURIN David né(e) le 01/12/2000

Liste des contacts

Adresse fixe valide hors période universitaire *	▼
Adresse de résidence durant la période universitaire	▼
Adresse électronique personnelle *	▼
Adresse électronique de secours	▼
Téléphone du contact d'urgence *	▼
Téléphone portable personnel *	▼

PRÉCÉDENT <

SUIVANT >

### 2 adresses postales

- Adresse fixe valide hors période universitaire (**obligatoire**)
- Adresse de résidence durant la période universitaire

### 2 adresses électroniques

- Adresse électronique personnelle (**obligatoire**)
- Adresse électronique de secours

### 2 numéros de téléphone

- 1 contact d'urgence et son numéro de téléphone (**obligatoire**)
- 1 numéro de téléphone portable personnel (**obligatoire**)

**Attention**, les numéros de téléphone doivent être au bon format. Il faut donc bien veiller à sélectionner le Pays correspondant (le drapeau du pays sera alors affiché).

### Pays

Saisir le code 100 pour la France.

Pour les Pays Etrangers, taper dans le champ le début du nom du pays afin qu'il apparaisse.

### Adresse de résidence durant la période universitaire

Si vous n'avez pas encore de logement au moment de votre inscription, utilisez le bouton « COPIER DEPUIS... »

En septembre, vous l'indiquerez au service des études.

### Courrier électronique

Indiquer votre messagerie personnelle. Elle pourra être utilisée ultérieurement par l'UTBM (enquêtes auprès des diplômés).

**Rappel** : Seule votre messagerie UTBM sera utilisée par les personnels de l'UTBM (enseignants, services administratifs) durant votre cursus à l'UTBM.

## Liste des pièces à fournir

[Vous devrez déposer l'ensemble des pièces demandées concernant votre situation sur notre logiciel PEGASE](#)  
(Les pièces ne doivent pas dépasser 2MO)

### ➤ Autorisation parentale pour SERVICE MEDICAL si étudiant mineur (doc en page 9)

Cette fiche sera à déposer à la rentrée au service médical – Campus de Sevenans pour votre inscription.

### **Pièces à déposer lors de votre inscription en ligne :**

**L'inscription sera impossible si l'ensemble des pièces n'est pas déposé.**

- **1 photo d'identité** sous format jpeg (**OBLIGATOIRE FORMAT JPEG**)
- **Si vous êtes né(e) en France** : carte d'identité ou passeport
- **Si vous êtes né(e) à l'étranger** :
  - extrait d'acte de naissance avec filiation (en français ou traduction légalisée)
  - passeport avec visa long séjour mention étudiant **ou** carte de séjour en cours de validité
- **Attestation d'assurance responsabilité civile vie privée ou scolaire (pas d'assurance HABITATION ou il n'est mentionné qu'une protection dans l'appartement) 2024/2025**
- **Certificat Contribution Vie Etudiante et de Campus (boursier ou non boursier)**
- **Certificat de participation à la journée défense et citoyenneté (ex JAPD)**. Si vous n'avez pas accompli cette journée, fournir l'attestation de recensement délivrée par la Mairie de votre domicile.  
Public concerné : jeunes hommes français nés à partir de 1979 et jeunes femmes nées à partir de 1984.
- **Carte vitale personnelle**
- **Si vous êtes boursier(e)** : notification conditionnelle de bourse 2024/2025 (recto-verso)
- **Si vous êtes mineur(e)** : autorisation d'inscription écrite des parents sur papier libre
- **Si vous êtes étudiant salarié** (+150 heures par trimestre ou 600h./an) : contrat de travail ou attestation de l'employeur couvrant la période du 01/09/24 au 31/08/25 précisant les durées de travail
- **Si vous êtes étudiant de l'Union Européenne** : contrat d'une assurance privée ou carte européenne d'assurance maladie (ne concerne pas les étudiants de nationalité française)

### Etudiants intégrant le Tronc Commun :

- Relevés de notes de terminale
- Relevé de notes du baccalauréat

### Etudiants intégrant une Branche\*:

#### Diplôme étranger :

Fournir la traduction certifiée par un traducteur assermenté.

- **Diplômes de l'enseignement supérieur ou attestation de réussite signée et tamponnée**
- Si vous êtes issu(e) de **classes préparatoires (études en France)** : **attestation descriptive du parcours de formation** mentionnant les 120 crédits ECTS, pour **ATS** : 60 crédits ECTS
- Les relevés de notes de chaque année d'études après le baccalauréat
- **Diplôme du baccalauréat** ou du relevé de notes du baccalauréat
- Document officiel (certificat de scolarité, carte d'étudiant etc ...) sur lequel figure votre **INE**. (11 caractères).  
Les étudiants étrangers pour qui l'UTBM constitue la 1<sup>ère</sup> inscription en France, ne sont pas concernés.

#### Branche\*:

Formations d'ingénieur **sous statut étudiant** (FISE) en :

- 🚧 Mécanique et Ergonomie
- 🚧 Energie et Génie Electrique
- 🚧 Informatique
- 🚧 Mécanique
- 🚧 Génie Industriel

Formations d'ingénieur **sous statut apprenti** (FISA) en :

- 🚧 Mécanique et Transports
- 🚧 Informatique
- 🚧 Génie Energie et Génie électrique
- 🚧 Logistique industrielle





## **AUTORISATION**

*(à faire signer par les parents si l'étudiant n'est pas majeur à la rentrée)*

Je soussigné .....

Responsable légal de l'étudiant.....

- donne l'autorisation à Monsieur le Directeur afin qu'il prenne, en cas de maladie, ou d'accident de l'étudiant, les mesures nécessaires au bon état de santé de mon enfant
- autorise notamment l'Administration de l'établissement à le faire transporter au Centre Hospitalier le plus proche,
- autorise les services médicaux à procéder à l'anesthésie générale préalable à l'opération, si une intervention chirurgicale d'urgence est décidée par le praticien.

Date : .....

Signature :

## Suivre l'état d'avancement de votre dossier sur PEGASE

Dès que le service des études aura examiné votre dossier, le service études indiquera dans l'espace de dépôt des pièces administratives celles qui ne sont pas acceptées.

Après validation de votre dossier d'inscription, vous recevrez un email vous donnant accès au paiement en ligne.

**Les dates de fermeture de l'établissement sont : du 24 juillet au 19 août 2024**  
Pendant cette période, aucun dossier ne sera traité.

**Les dossiers complets doivent impérativement être déposés avant le 19/07/2024.**

## Règlement des droits universitaires

### - paiement en ligne par carte bancaire

Le paiement en ligne par CB est le moyen le plus rapide pour régler les droits d'inscription et ainsi avoir accès à votre certificat de scolarité en ligne.

**Votre dossier d'inscription validé, vous recevrez un email pour vous renvoyer vers le site de paiement sécurisé Paybox.**

**Le paiement échelonné en trois fois est possible.** Un 1er tiers à l'inscription, le 2ème tiers se fait 30 jours plus tard et le dernier tiers 60 jours après le 1er versement

**ATTENTION, AUCUN PAIEMENT EN TROIS FOIS ACCEPTE APRES LE 30 SEPTEMBRE 2024**

### - virement bancaire (RIB transmis a la suite de votre inscription administrative).

Indiquez impérativement dans la référence vos nom, prénom et date de naissance.

Joignez un justificatif de virement à votre dossier (pièces justificatives)

## Remise des certificats de scolarité

Les droits d'inscription réglés, vous recevrez sur votre adresse mail personnelle renseignée, un email de la DSI, vous donnant vos identifiants UTBM et mot de passe pour procéder à l'ouverture de votre compte UTBM.

vous pourrez alors télécharger votre certificat de scolarité en vous rendant sur <https://monespace.utbm.fr>, Mes applis, Mon dossier, Inscriptions aux formations.

Paiement en trois fois : le premier versement vous donne accès au certificat de scolarité.

Votre carte étudiante sera editée a la rentrée. Elle est à conserver durant toute la période de vos études à l'UTBM.

## Remboursement des droits d'inscription

Les étudiants ayant reçu leur notification d'attribution d'une bourse de l'enseignement supérieur après leur inscription administrative devront s'adresser à [service.etudes@utbm.fr](mailto:service.etudes@utbm.fr) pour obtenir le remboursement des droits d'inscription versés.