



**UNIVERSITÉ DE TECHNOLOGIE** DE BELFORT-MONTBÉLIARD

# BILAN SOCIAL 2008

## LE SOMMAIRE

PREAMBULE .....	2
-----------------	---

### LES EFFECTIFS

1. Effectifs étudiants .....	3
1.1 En formation initiale .....	3
1.2 En formation continue .....	3
2. Effectifs globaux .....	4
2.1 Répartition de l'effectif par statut .....	4
2.2 Répartition de l'effectif par sexe .....	5
2.3 Répartition de l'effectif par type de population .....	6
2.3.1 Evolution de l'âge moyen par population .....	6
2.4 Evolution des effectifs par corps .....	8
2.5 Effectifs par mission LOLF .....	9
3. Population Enseignante .....	10
3.1 Répartition par statut .....	10
3.2 Répartition par sexe .....	10
3.3 Répartition par département, par section CNU .....	11
3.4 Age moyen .....	12
3.5 Pyramide des Ages .....	12
4. Population BIATOSS .....	13
4.1 Répartition par statut .....	13
4.2 Répartition par sexe .....	13
4.3 Age moyen .....	14
4.4 Pyramide des Ages .....	14
5. Mouvements du personnel .....	15
5.1 Arrivées .....	15
5.2 Promotions internes du personnel .....	16
5.3 Départs .....	16
5.4 Départs et arrivées sur l'année 2008 .....	17
5.5 Départs à la retraite .....	18
5.6 Départs à la retraite prévisionnels .....	18

### LES EMPLOIS

1. Evolution du nombre d'emploi en ETP .....	19
1.1 Par supports emplois .....	19
1.2 Par type de population .....	19
2. Répartition des emplois enseignants-chercheurs par corps .....	20
3. Répartition des emplois et postes BIATOSS .....	21
4. Emplois vacants .....	23

### LA REMUNERATION

1. ENSEIGNANTS .....	25
1.1 Masse salariale chargée : les salaires moyens .....	25
1.2 Primes et indemnités .....	25
1.3 Heures complémentaires .....	26
1.4 SAIC .....	26
2. BIATOSS .....	27
2.1 Rémunération principale et accessoire chargée .....	27
2.2 Primes et indemnités .....	28

### LES CONDITIONS DE TRAVAIL

1. Temps partiel .....	29
1.1 Agents travaillant à temps partiel par sexe .....	29
1.2 Agents travaillant à temps partiel par quotité de temps de travail .....	30
2. Compte Epargne Temps .....	30
3. Absentéisme .....	30
3.1 Absences .....	30
3.2 Accidents du travail .....	33
3.3 Arrêts de travail .....	33
3.4 Mouvements sociaux : absences pour faits de grève .....	33

### LA FORMATION DES PERSONNELS

34

### LA POLITIQUE SOCIALE

Amicale du personnel de l'UTBM

35

### LES SIGLES ET DEFINITIONS

36

## Préambule

### **« Un 7<sup>ème</sup> bilan social au service de la stratégie de l'établissement »**

L'engagement de l'UTBM à demander le passage aux responsabilités et compétences élargies au 1<sup>er</sup> janvier 2010 implique une responsabilité globale de la gestion des ressources humaines.

Cet engagement traduit une stratégie de développement qui impose d'assurer une convergence des buts individuels et organisationnels. L'implication de l'ensemble des personnels permettra de mettre en place une organisation, des processus et des pratiques adaptés à cette nouvelle autonomie.

La 7<sup>ème</sup> édition du bilan social de l'UTBM, outil au service de cette stratégie, s'inscrit dans la continuité des précédentes éditions, l'ajout de nouvelles rubriques en améliore la pertinence. Ainsi, par exemple, les données purement démographiques et d'ordre social (conгés, temps partiel...), sont complétées par des éléments sur l'occupation des emplois, la répartition des moyens par structures et sur la décomposition de la masse salariale selon les catégories d'agents (titulaires ou contractuels).

Nous espérons que vous le lirez et que vous saurez vous l'approprier avec autant d'intérêt que nous avons eu plaisir à le réaliser.

Pascal FOURNIER

## 1. Effectifs étudiants

### 1.1 En formation initiale

Diplôme préparé	Effectif - septembre 2008 -
Doctorat	123
Master	47
Ingénieur	2186

Effectif par département –septembre 2008 – source DEP -

	FILLES		GARCONS		TOTAL	dont ETRANGERS	
	Effectif	%	Effectif	%		Effectif	%
T C	56	17%	273	83%	329	30	9%
INFO	49	11%	392	89%	441	97	22%
MC	62	10%	534	90%	596	90	15%
GESC	34	10%	309	90%	343	84	24%
IMAP	58	18%	262	82%	320	84	26%
EDIM	26	20%	106	80%	132	5	4%
AE Apprentissage	0	0%	19	100%	19	0	0%
HUMA	5	83%	1	17%	6	6	100%
<b>TOTAL</b>	<b>290</b>	<b>13%</b>	<b>1896</b>	<b>87%</b>	<b>2 186</b>	<b>396</b>	<b>18%</b>

Diplômes d'Ingénieur délivrés – pour l'année universitaire 2007-2008 –

Année universitaire	ETUDIANTS DIPLOMES INGENIEUR				TOTAL
	INFORMATIQUE	MECANIQUE ET CONCEPTION	SYSTEME DE PRODUCTION (GB+GP)	ELECTRONIQUE, AUTOMATISME, INFORMATIQUE INDUSTRIELLE	
Année 07- 08	134	153	101	86	474

Taux d'encadrement des étudiants

	2006	2007	2008
Nombre d'étudiants	2160	2145	2365
Effectif enseignant en ETP	187	189	198,2
Taux d'encadrement enseignant	11,55	11,35	11,93
Effectif non enseignant en ETP	149	146,5	156,4
Taux d'encadrement non enseignant	14,5	15,81	15,12

### 1.2 En formation continue

Formations diplômantes :

Diplôme préparé	Effectif inscrit en 2008
Diplôme Universitaire	58
Master	47
Ingénieur	4

Formations non diplômantes : 229

Il s'agit de formations courtes dispensées à la demande des professionnels le plus souvent réalisées au sein des entreprises. Par exemple, formation à des logiciels techniques ou méthodes en gestion des ressources humaines.

## 2. Effectifs globaux (31/12/08)

### 2.1 Répartition de l'effectif par statut

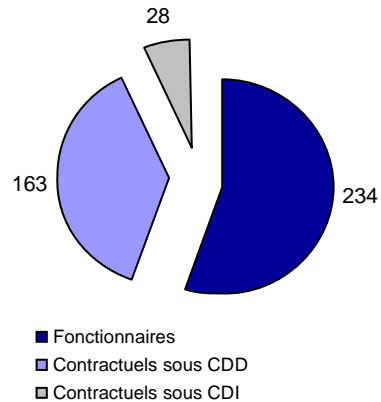
L'UTBM dispose au 31 décembre 2008 d'un effectif de 425 personnes tous statuts confondus.

La répartition par statut reste stable mais l'UTBM avec 45% possède une proportion importante de personnels contractuels.

	2006	2007	2008	Evolution 2007/2008
Fonctionnaires	232	230	234	+ 1.7%
Contractuels	182	194	191	- 1.54%
Dont Contractuels sous CDD	170	169	163	- 3.6%
Dont Contractuels sous CDI	12	25	28	+ 12%
TOTAL	414	424	425	+ 0.24%

En 2008, 14.7% des contrats sont à durée indéterminée alors qu'ils n'étaient que 7% en 2006, conséquence de la loi

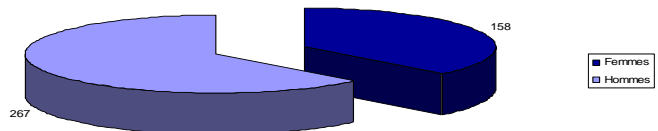
N°2005-843 du 26 juillet 2005 portant sur diverses mesures de transposition du droit communautaire à la fonction publique.



## 2.2 Répartition de l'effectif par sexe

Le personnel de l'UTBM est composé pour plus des 3/5 d'agents de sexe masculin.

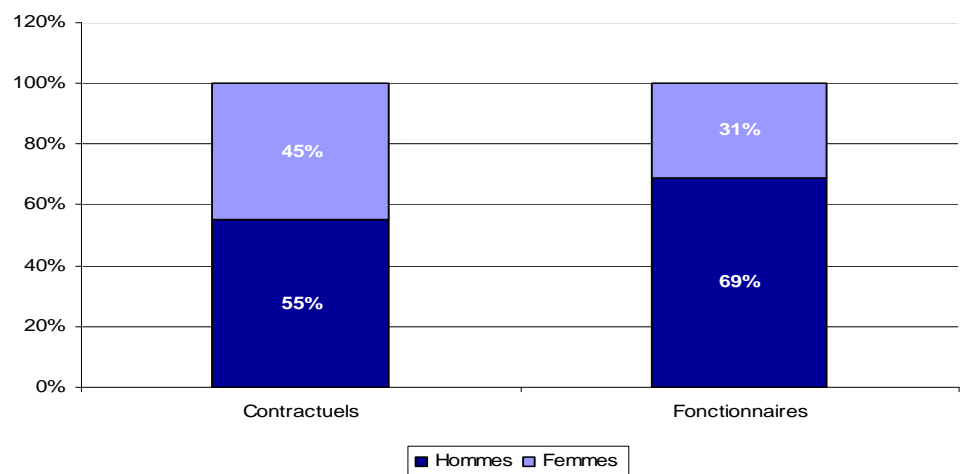
	2006	2007	2008	Evolution 2007/2008
Femmes	154	160	158	- 1.25%
Hommes	260	264	267	+ 1.14%
<b>TOTAL</b>	<b>414</b>	<b>424</b>	<b>425</b>	<b>+ 0.71%</b>



La féminisation est plus forte chez les personnels contractuels : 45 % de femmes contractuelles alors qu'elles ne représentent que 31% des fonctionnaires

	Contractuels	%	Fonctionnaires	%	Total
Femmes	86	45 %	72	31 %	158
Hommes	105	55 %	162	69 %	267
<b>TOTAL</b>	<b>191</b>		<b>234</b>		<b>425</b>

Répartition Hommes/Femmes  
Contractuels/Fonctionnaires

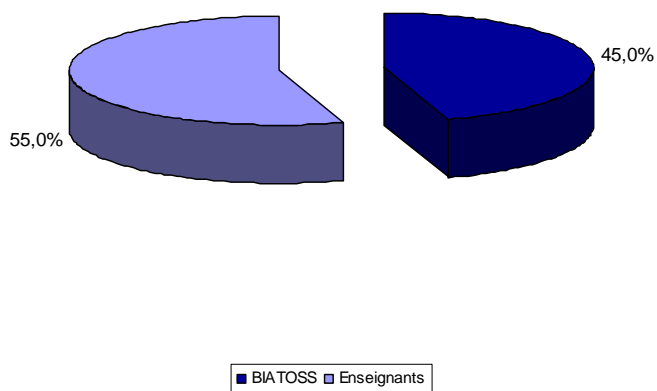


## 2.3 Répartition de l'effectif par type de population

Les personnels enseignants représentent 55 % des personnels de l'UTBM, la proportion des personnels BIATOSS reste stable depuis 2006.

	2006		2007		2008		Evolution 2007/2008
BIATOSS	185	44.7%	190	44.8%	191	45 %	+ 0.53 %
Enseignants	229	55.3%	234	55.2%	234	55 %	0%
TOTAL	414		424		425		+ 0.24%

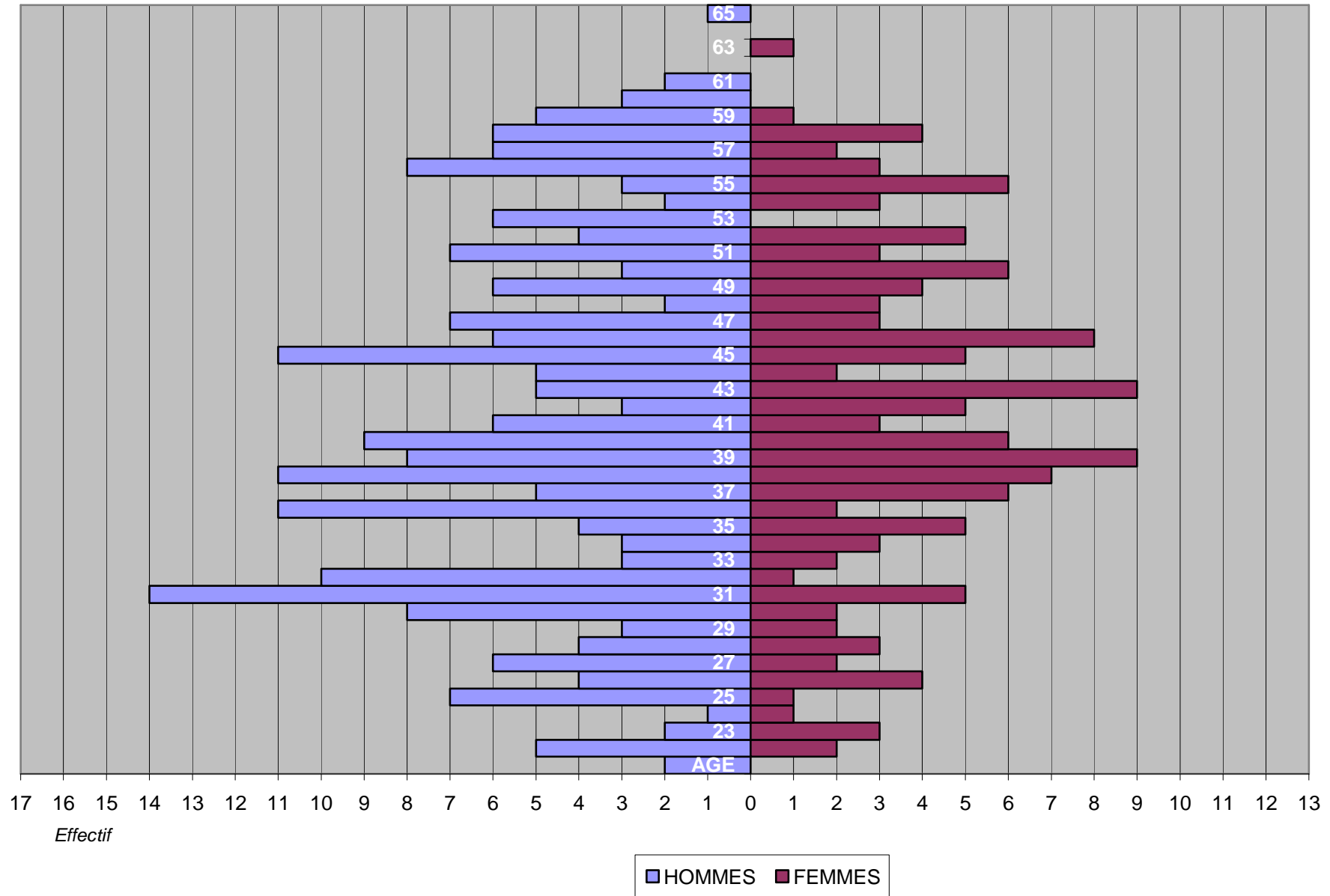
Répartition de l'effectif par population.



### 2.3.1 Evolution de l'âge moyen par population

	2006	2007	2008
BIATOSS	41	40	40
Enseignants	42	40	40

Pyramide des Ages générale au 31/12/2008.





## 2.4 Evolution des effectifs par corps

Les effectifs restent stables par corps. Les enseignants fonctionnaires représentent 56% des enseignants en 2008, les Biatoss fonctionnaires 53% des Biatoss.

La population ITRF est en constante augmentation : en 2006 elle représentait 60% des BIATOSS fonctionnaires, et s'élève à 65% en 2008, alors que la population de l'ASU reste stable.

On constate une baisse significative des contrats aidés due à l'externalisation des prestations d'entretien.

	2006	2007	2008
<b>ENSEIGNANTS</b>			
<b>Total enseignants-chercheurs</b>	87	86	88
Professeurs des universités	23	22	23
Maîtres de Conférences	64	64	65
<b>Total enseignants</b>	42	42	44
Professeurs agrégés			32
Professeurs Techniques			4
Professeurs certifiés			8
<i>Sous total enseignants titulaires</i>	<i>129</i>	<i>128</i>	<i>132</i>
Attachés temporaires enseignement et recherche (ATER)	25	29	26
Lecteurs	1	1	1
Enseignants Contractuels Etat	1	3	0
Professeurs associés à temps partiel	3	1	1
Enseignants-chercheurs contractuels	38	41	45
Allocataires de Recherche	28	27	25
Post-Doctorants	4	4	4
<i>Sous total enseignants contractuels</i>	<i>100</i>	<i>106</i>	<i>102</i>
<b>TOTAL ENSEIGNANTS</b>	<b>229</b>	<b>234</b>	<b>234</b>
<b>BIATOSS</b>			
Total corps de l'ASU	27	28	28
Attachés d'administration (AAENES)			9
Secrétaires d'administration (SAENES)			9
Adjoint administratifs (ADJAENS)			10
<i>Dont ASU Sapin</i>	<i>3</i>	<i>1</i>	<i>1</i>
Total corps des ITRF	61	62	66
Ingénieurs de recherche			7
Ingénieurs d'étude			15
<i>Dont ITRF Sapin</i>			<i>2</i>
Assistants ingénieurs			5
<i>Dont ITRF Sapin</i>			<i>1</i>
Techniciens recherche et formation			20
Adjoint techniques recherche et formation			19
Infirmière	1	1	1
Total corps des personnels de bibliothèque	8	8	7
Conservateur des bibliothèques			1
Bibliothécaire			1
Bibliothécaires adjoints spécialisés			2
Assistant des bibliothèques			0
Magasiniers des bibliothèques			3
<i>Sous total BIATOSS titulaires</i>	<i>103</i>	<i>102</i>	<i>102</i>
Contractuels postes vacants et rompus de temps partiel	8	8	4
Contractuels budget propre	40	43	46
Contractuels sur contrats recherche	18	20	30
Contrats aidés (CAE/CAV)	16	17	9
<i>Sous total BIATOSS contractuels</i>	<i>82</i>	<i>88</i>	<i>89</i>
<b>TOTAL BIATOSS</b>	<b>185</b>	<b>190</b>	<b>191</b>
<b>TOTAL GENERAL</b>	<b>414</b>	<b>424</b>	<b>425</b>

## 2.5 Effectifs par mission LOLF

La Loi Organique relative aux lois de finances (LOLF) du 1<sup>er</sup> Août 2001 définit une nouvelle architecture du budget.

Ainsi, la mission « recherche et enseignement supérieur »

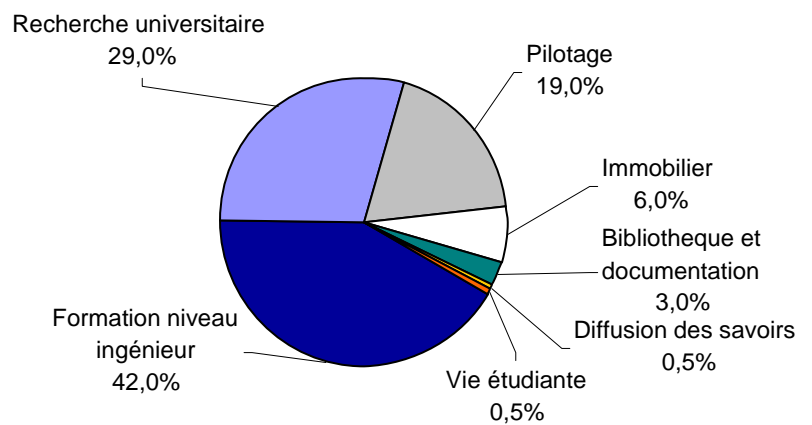
comprend deux programmes :

- P150 : Formation supérieure et recherche universitaire
- P230 : Vie étudiante

Le terme « recherche universitaire » regroupe les actions suivantes :

- 1070 : Recherche universitaire en mathématiques, sciences et techniques de l'information et de la communication, micro et nanotechnologies
- 1080 : Recherche universitaire en physique, chimie et sciences pour l'ingénieur
- 1110 : Recherche universitaire en sciences de l'homme et de la société
- 1120 : Recherche universitaire interdisciplinaire et transversale

**Répartition des effectifs par action - Année 2008  
(tous statuts confondus)**



### 3. Population Enseignante

#### 3.1 Répartition par statut

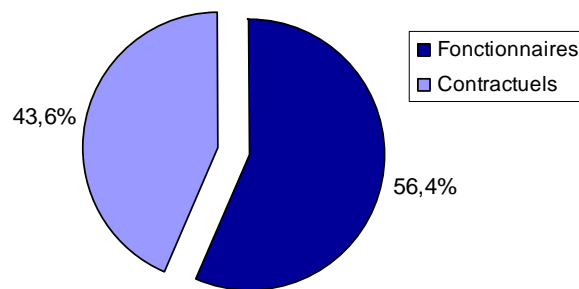
Les enseignants, enseignants-chercheurs et chercheurs participent à l'élaboration et à la transmission des connaissances, assurent la direction, le conseil et l'orientation des étudiants. Ils contribuent au développement de la recherche, à la valorisation ainsi qu'à la diffusion de la culture et à la coopération internationale.

Le nombre des ATER et Allocataires de Recherche est en baisse

Pour l'essentiel, c'est pour développer les relations internationales et la recherche qu'ont été recrutés les ECC en 2008.

	2006		2007		2008		Evolution 2007/2008
Fonctionnaires	129	56,3 %	128	54,7 %	132	56,4%	+3,13%
Contractuels	100	43,7 %	106	45,3 %	102	43,6%	-3,77%
Total	229	100%	234	100 %	234	100%	0%

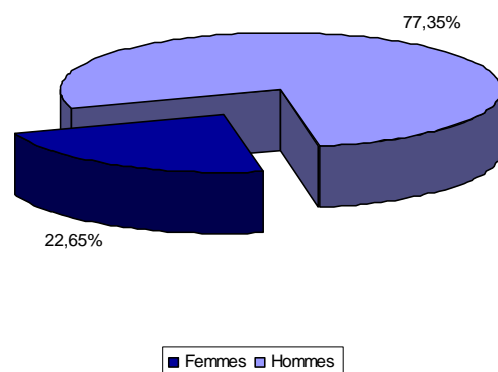
Répartition des Enseignants Contractuels/Fonctionnaires



#### 3.2 Répartition par sexe

	2006		2007		2008	
Femmes	50	21,8 %	53	22,65%	53	22,65%
Hommes	179	78,2 %	181	77,35%	181	77,35%
Total	229		234		234	

Répartition des Enseignants par sexe



### 3.3 Répartition par département, par section CNU

CNU	CNU libellé carrière
01	Droit privé et sciences criminelles
02	Droit public
05	Sciences économiques
06	Sciences de gestion
07	Sciences du langage
10	Littératures comparées
11	Langues et littératures anglaises et anglo-saxonnes
12	Langues et littératures germaniques et scandinaves
14	Langues et littératures romanes
15	Langues et littératures arabes, chinoises, japonaises, hébraïques
16	Psychologie, psychologie clinique, sociale
17	Philosophie
18	Arts
19	Sociologie, démographie
22	Histoire et civilisations
25	Mathématiques
26	Mathématiques appliquées et applications des Mathématiques
27	Informatique
28	Milieux denses et matériaux
33	Chimie des matériaux
41	Sciences biologiques pharmaceutiques
60	Mécanique, génie mécanique, génie civil
61	Génie informatique, automatique et traitement du signal
62	Energétique, génie des procédés
63	Electronique, optronique et systèmes
71	Sciences de l'information et de la communication
72	Epistémologie, histoire des sciences et des techniques
74	Sciences et techniques des activités physiques et sportives

#### Professeurs

Section CNU	2	5	6	11	16	19	22	27	28	33	60	61	63	72	total
HUMA							1							2	3
EDIM					1							1			2
GESC												1	1		2
IMAP									1		2	2			5
INFO								2					1		3
MC										4	4				8

#### Maîtres de conférences

Section CNU	2	5	6	11	16	19	22	27	28	33	60	61	62	63	72	17/72	60/26	61/63	total	
HUMA	1	3	1	1		1	1								1	1				10
EDIM					1						2									3
GESC											3	1	2					1		7
IMAP										7	3									10
INFO							13				4									17
MC								4	3	8		2					1			18

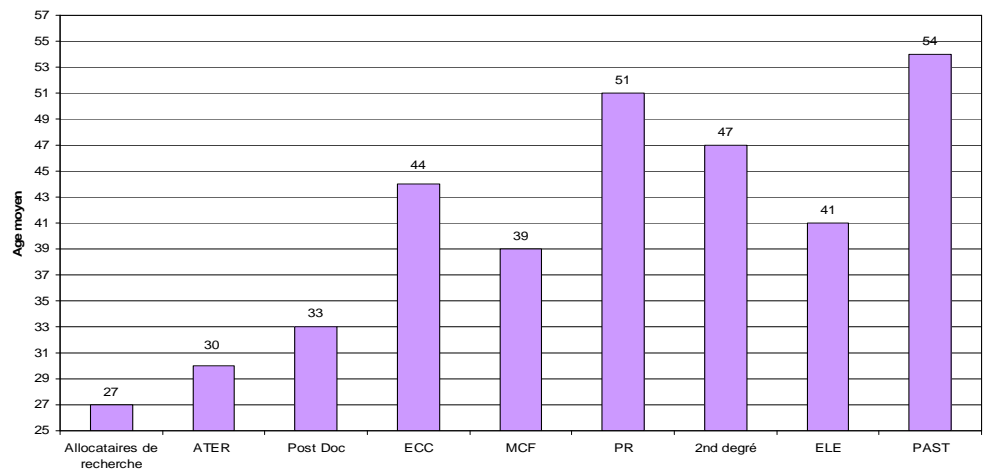
#### Affectation des autres enseignants dans les départements et services

Affectation	HUMA	EDIM	GESC	IMAP	INFO	MC	TC	CIP	Présidence	RI	FC	total
Second degré	15	1	1	7	3	2	15	1				45
ATER	2		6	5	4	9						26
PAST				1								1
ECC	17	7	3	4	3	6	1		1	2	1	45
POST-DOC					4							4

### 3.4 Age moyen

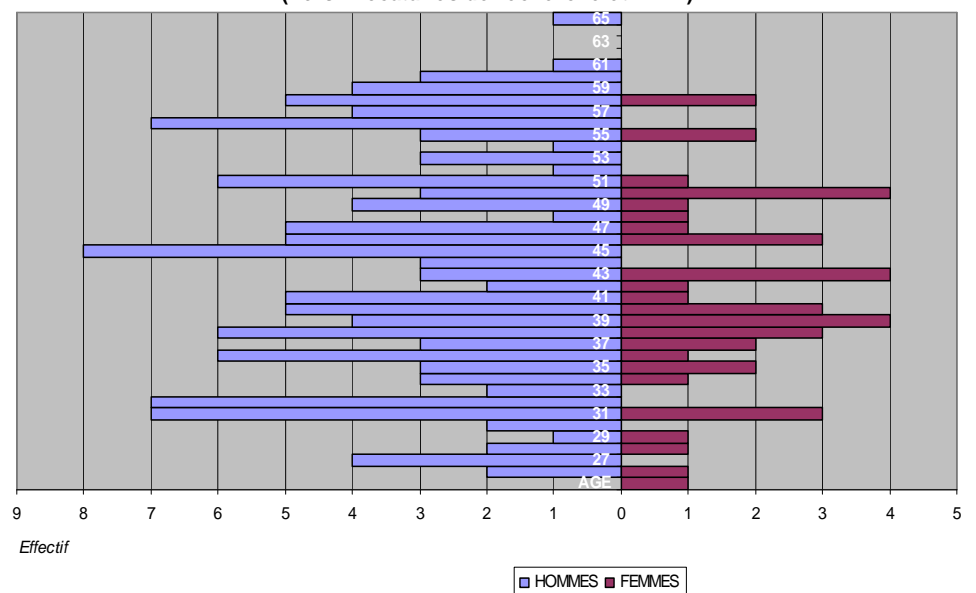
L'âge moyen des professeurs d'université est de 51 ans à l'UTBM et de 52,8 ans au niveau national.  
L'âge moyen des maîtres de conférences est de 39 ans à l'UTBM et de 44,4 ans au niveau national

Catégorie	Age moyen
Allocataires de recherche	27
ATER	30
Post Doc	33
ECC	44
MCF	39
PR	51
2 <sup>nd</sup> degré	47
ELE	41
PAST	54



### 3.5 Pyramide des Ages du personnel enseignant

Pyramide des âges des Enseignants au 31/12/2008  
(hors Allocataires de recherche et ATER)



## 4. Population BIATOSS

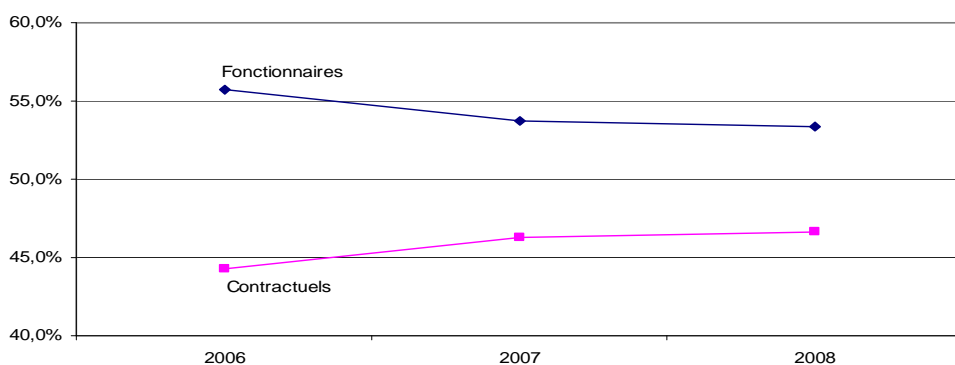
### 4.1 Répartition par statut

Les missions des BIATOSS sont diverses et réparties par familles de métiers. Elles concernent l'administration générale, les finances, l'assistance à l'enseignement et à la recherche, la logistique immobilière, la vie de l'étudiant...

Les effectifs des fonctionnaires restant stables entre 2007 et 2008.

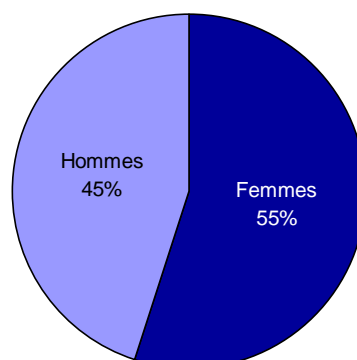
	2006		2007		2008		Evolution 2007/2008
Fonctionnaires	103	55,7%	102	53,7%	102	53,4%	0%
Contractuels	82	44,3%	88	46,3 %	89	46,6%	+ 1.14%
<b>TOTAL</b>	<b>185</b>		<b>190</b>		<b>191</b>		<b>+ 0.53%</b>

Evolution de la répartition des BIATOSS Contractuels/Fonctionnaires



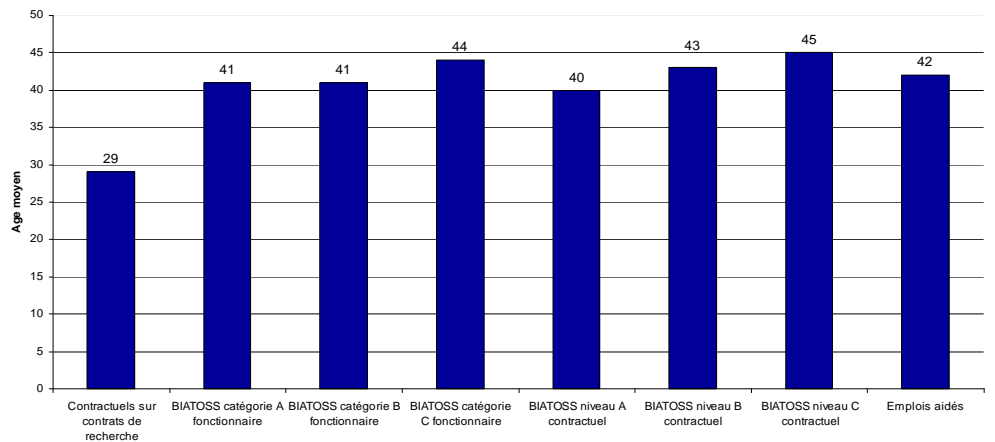
### 4.2 Répartition par sexe

	2006		2007		2008		Evolution 2007/2008
Femmes	104	56,2 %	107	56,4 %	105	55%	-1.87%
Hommes	81	43,8 %	83	43,7 %	86	45%	+3.6%
<b>Total</b>	<b>185</b>		<b>190</b>		<b>191</b>		<b>+0.52%</b>

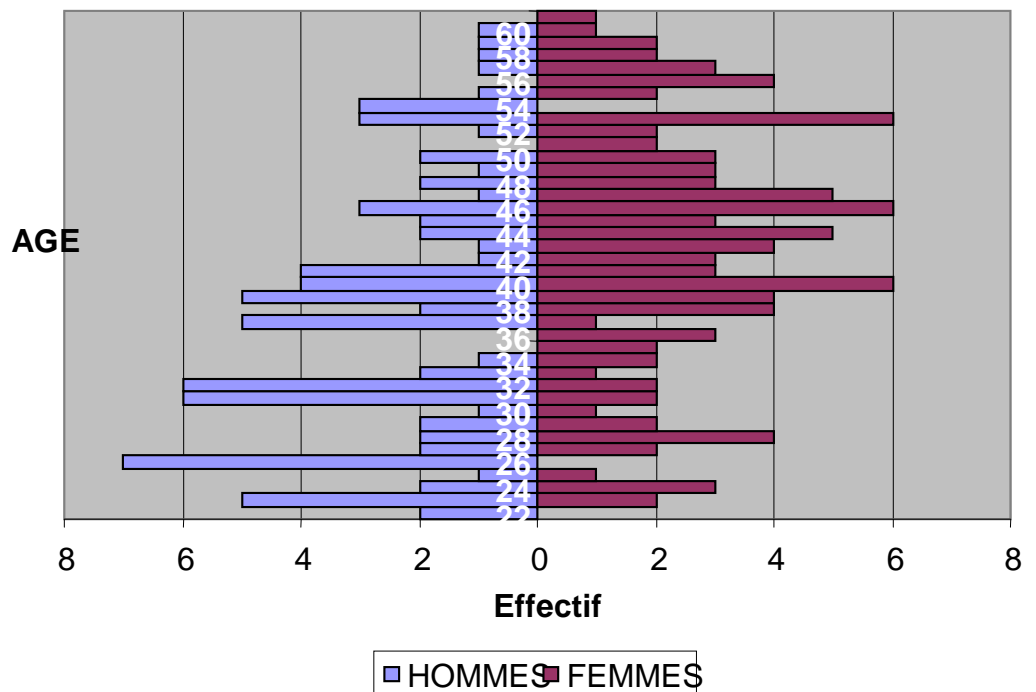


### 4.3 Age moyen

Catégorie	Age moyen
Contractuels sur contrats de recherche	29
BIATOSS catégorie A fonctionnaire	41
BIATOSS catégorie B fonctionnaire	41
BIATOSS catégorie C fonctionnaire	44
BIATOSS niveau A contractuel	40
BIATOSS niveau B contractuel	43
BIATOSS niveau C contractuel	45
Emplois aidés	42



### 4.4 Pyramide des Ages du personnel BIATOSS



## 5. Mouvements du personnel

### 5.1 Arrivées

#### 5.1.1 BIATOSS

Les nouveaux arrivés sont en majorité des agents sous contrat de recherche, ceux-ci représentent 57.5% des nouveaux.

Type de population		Titulaires	Non titulaires	Total
Administratifs	A	0	0	0
	B	1	5	6
	C	0	2	2
Techniques	A	0	1	1
	B	0	5	5
	C	0	0	0
Bibliothèque	A	1	0	1
	B	0	0	0
	C	0	0	0
Contrats recherche			23	23
Contrats aidés			2	2
<b>Total</b>		<b>2</b>	<b>38</b>	<b>40</b>

#### 5.1.2 ENSEIGNANTS

	Titulaires	Non titulaires	Total
Professeur des universités	0		0
Maître de conférences	2 ( <i>concours</i> )		2
Professeur de second degré	1 ( <i>mutation</i> )	0	1
ECC		7	7
Invité		5	5
ATER		9	9
POST DOC		2	2
Allocataires de recherche Etat		1	1
Allocataires de recherche UTBM		8	8
<b>Total</b>	<b>3</b>	<b>32</b>	<b>35</b>

#### Enseignants-Chercheurs invités

Nombre	Pays	Structure d'affectation	Début contrat	Fin contrat	Durée
1	Thaïlande/US	GESC	01/02/08	30/06/08	5 mois
1	Italie		01/03/08	31/08/08	6 mois
1	Roumanie		01/04/08	31/08/08	5 mois
1	Italie		01/07/08	31/07/08	1 mois
1	Italie		01/08/08	31/08/08	1 mois



## 5.2 Promotions internes du personnel

### 5.2.1 BIATOSS

En 2008, 4 agents ont été promus sur liste d'aptitude ou tableau d'avancement.

Année	Concours externe	Concours interne	Liste d'aptitude	Tableau d'avancement
2006	3			
2007	3	1	1	2
2008		1	2	2
<b>Total</b>	<b>6</b>	<b>2</b>	<b>3</b>	<b>4</b>

### 5.2.2 Enseignants

Année	Concours	
	MCF	PR
2006	1	0
2007	2	1
2008	3	1
<b>Total</b>	<b>6</b>	<b>2</b>

Année	Tableau d'avancement			
	PR 1 <sup>ère</sup> cl	PR cl excep	MCF Hcl	
			Titre étab	Titre CNU
2006	1	0	0	0
2007	1	0	1	1
2008	0	2	0	0
<b>Total</b>	<b>2</b>	<b>2</b>	<b>1</b>	<b>1</b>

## 5.3 Départs (mobilité externe)

### 5.3.1 BIATOSS

Les départs pour fin de contrat représentent 72% des départs des enseignants et 60% des départs des personnels BIATOSS. Ils concernent essentiellement des contrats non permanents par nature (ATER, contrat de recherche,...)

Statut		Démission	Fin contrat	Retraite	Réussite concours	Mutation	Fin période essai	Total
Administratifs	A							0
	B		2		1	1	2	6
	C		3					3
Techniques	A	2						2
	B		1					1
	C			2				2
Bibliothèque	A					1		1
	B					1		1
	C							0
Contrats recherche		4	7				1	12
Contrats aidés		2	7					9
Incubé			1					1
<b>Total</b>		<b>6</b>	<b>23</b>	<b>2</b>	<b>1</b>	<b>3</b>	<b>3</b>	<b>38</b>

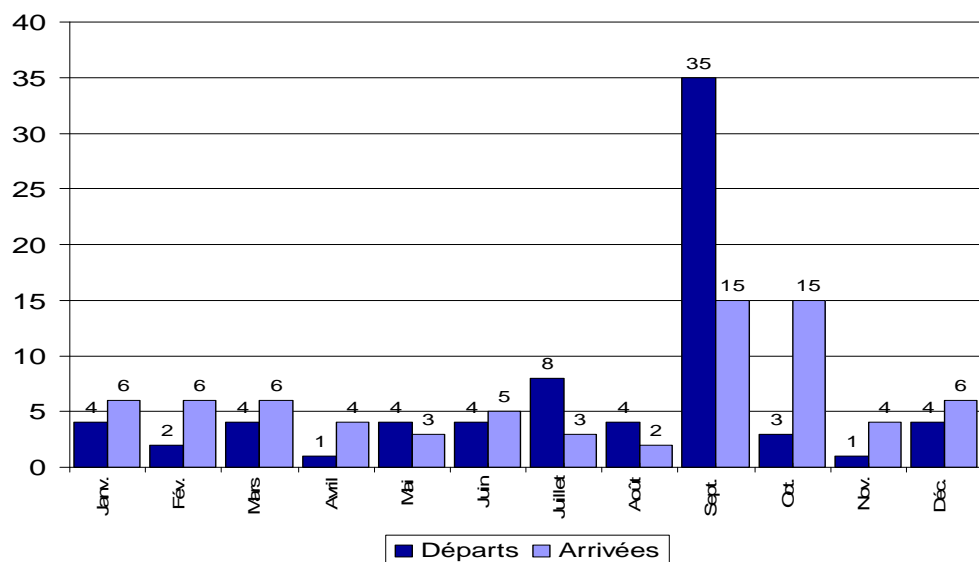
### 5.3.2 ENSEIGNANTS

	Démission	Fin contrat	Réussite concours	Mutation	Total
Professeur des universités					0
Maître de conférences				3	3
Professeur de second degré					0
ECC	1	2	1		4
Invité		6			6
ATER	4	10			14
POST DOC	1	1			2
Allocataires de recherche Etat		2			2
Allocataires de recherche UTBM		5			5
<b>Total</b>	<b>6</b>	<b>26</b>	<b>1</b>	<b>3</b>	<b>36</b>

### 5.4 Les départs et arrivées sur l'année 2008

Malgré un effectif stable, le nombre de mouvements est important. Il s'explique par les nombreux contrats qui, par nature, ne sont pas pérennes : les contrats de recherche, les allocataires de recherche, les ATER,...

	Départs	Arrivées
Janvier	4	6
Février	2	6
Mars	4	6
Avril	1	4
Mai	4	3
Juin	4	5
Juillet	8	3
Août	4	2
Septembre	35	15
Octobre	3	15
Novembre	1	4
Décembre	4	6
<b>TOTAL</b>	<b>74</b>	<b>75</b>



## 5.5 Les départs à la retraite

### 5.5.1 BIATOSS

Il n'y a pas eu de départ à la retraite parmi la population enseignante

Age de départ	Statut	Corps	Nombre
60			
61	Catégorie C	AGTAS	1
62			
63			
64	Catégorie C	ADTAS	1
65			
Total			2

## 5.6 Les départs à la retraite prévisionnels des enseignants-chercheurs

Il s'agit des enseignants-et-chercheurs qui auront 60 ans ou plus à compter du 01/01/2008.

Age à la date d'observation	Statut	Corps	Nombre
60	Enseignant chercheur	Contractuel	1
		PR	1
		PT	1
61	Enseignant chercheur	Contractuel	1
62			
63			
64			
65	Enseignant chercheur	PR	1
Total			5

# Les emplois

## 1. Evolution du nombre d'emplois en ETP (Equivalent Temps Plein)

Au sens budgétaire, un emploi est le support de rémunération d'un agent.

Au sens fonctionnel, c'est une situation de travail.

On parle d'emplois pour les fonctionnaires, de postes pour les contractuels : les emplois Etats correspondent aux emplois délégués par le Ministère.

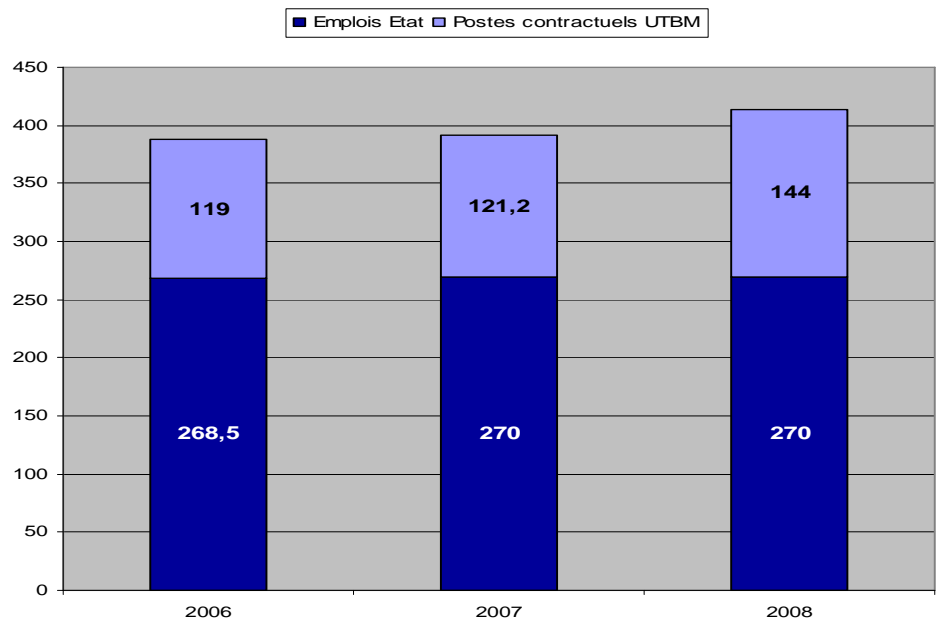
Le nombre d'emplois ETP est inférieur à celui de l'effectif (nombre de personnes). Sur un emploi ETP peuvent être, par exemple, affectées deux personnes à mi-temps.

L'UTBM dispose de 270 emplois et possède un potentiel total de 414 ETP (y compris personnels sur budget de l'établissement, hors contrats aidés.)

### 1.1 Evolution du nombre d'emplois et postes par support emplois (hors contrats aidés)

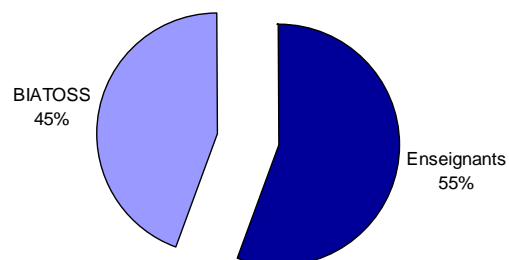
	2006	2007	2008
Emplois Etat	268.5	270	270 <sup>(1)</sup>
Postes contractuels UTBM	119	121.2	144
TOTAL	387.5	391.2	414

(1) dont 4 emplois dits « SAPIN » : Emploi Etat sur budget UTBM



### 1.2 Evolution du nombre d'emplois et postes par type de population

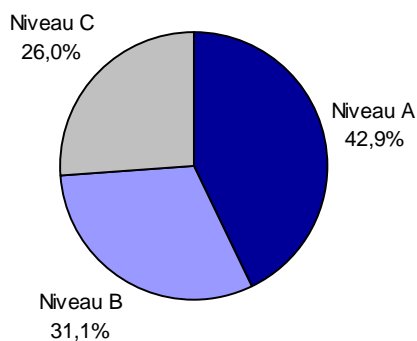
Emplois et postes	2006	2007	2008
Enseignants	221,5	221,9	229,6
BIATOSS	166	169,3	184,4
TOTAUX	387,5	391,2	414



## Niveau de responsabilité des emplois et postes (hors contrats aidés)

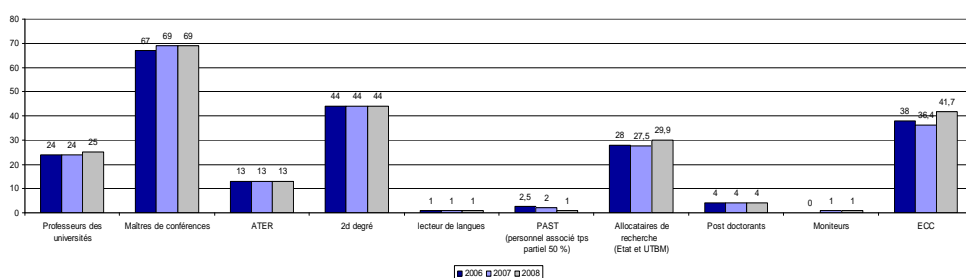
La part importante des BIATOSS de niveau A (42.90%) s'explique par l'augmentation des contrats de recherche.

	Nombre	%
Enseignants-chercheurs	229.6	100%
BIATOSS		
Niveau A	79.10	42.90%
Niveau B	57.3	31.07%
Niveau C	48	26.03%
Sous total	184.40	100%



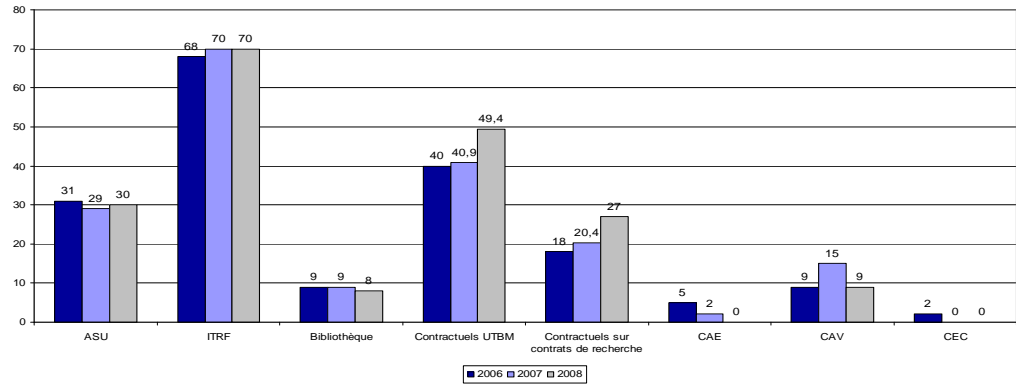
## 2. Répartition des emplois enseignants-chercheurs par corps (en ETP)

	2006	2007	2008
Professeurs des universités	24	24	25
Maîtres de conférences	67	69	69
ATER	13	13	13
2d degré	44	44	44
lecteur de langues	1	1	1
PAST (personnel associé tps partiel 50 %)	2,5	2	1
Allocataires de recherche (Etat et UTBM)	28	27,5	29.9
Post doctorants	4	4	4
Moniteurs	-	1	1
ECC	38	36,4	41.7
<b>TOTAL</b>	<b>221,5</b>	<b>221,9</b>	<b>229.6</b>



### 3. Répartition des emplois et postes BIATOSS

	2006	2007	2008
ASU	31	29	30
ITRF	68	70	70
Bibliothèque	9	9	8
Contractuel UTBM	40	40,9	49,4
Contractuel sur contrats de recherche	18	20,4	27
CAE	5	2	0
CAV	9	15	9
CEC	2	0	0
<b>TOTAL</b>	<b>182</b>	<b>186,3</b>	<b>193,4</b>



## Répartition des emplois BIATOSS dans les départements, laboratoires et services hors contrats aidés (en ETP)

C'est au **SPP** qu'est concentré le plus grand nombre d'agents (le ¼ des BIATOSS des services généraux), avec des qualifications plus modestes toutefois.

Le **CRI** rassemble 43 % des emplois BIATOSS des services communs.

**Les services communs** regroupent le Service médical, le pôle éditorial, le centre d'innovation pédagogique, la direction des enseignements et de la pédagogie, le service commun de la documentation et le centre de ressources informatiques

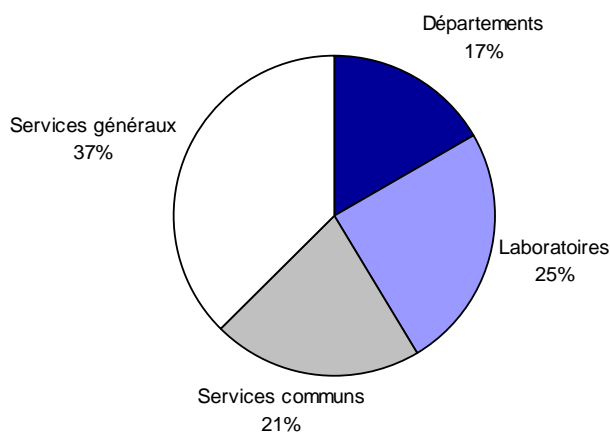
**Les services généraux** sont composés de la Direction, du secrétariat général, du service des affaires juridiques, de la communication, du service des ressources humaines, des affaires générales, des relations industrielles, du service financier et comptable, du service patrimoine et prévention.

DEPARTEMENTS	2008
HUMA	1.8
TC	2
GMC	5.3
GESC	6.5
GI	5.5
IMAP	7
EDIM	0.5
Total	28.6
% des emplois	16.55 %

LABORATOIRES	2008
RECITS	1.5
FC LAB	6.5
M3M	3.5
LERMPS	9
SeT	22.5
Total	43
% des emplois	24.88 %

SERVICES COMMUNS	2008
Service médical	1
Pôle éditorial / CIP	1
SPP	7.3
SCD	11.6
CRI	15.5
Total	36.4
% des emplois	21.06 %

SERVICES GENERAUX	2008
Direction de la recherche	1
Direction, Secrétariat général	4.8
Service des Affaires juridiques	2
Communication	7.7
Service des Ressources Humaines	5.9
Affaires Générales (hors contrats aidés)	5.6
Relations Industrielles, mobilités, SAIC, Formation Continue	10
Projets internationaux	1
Service Financier et Comptable	10.2
Service Patrimoine et Prévention – SPP	16.6
Total	64.8
% des emplois	37.50 %



#### 4. Emplois vacants

Au 31 décembre 2008, 14 emplois étaient non pourvus par les personnels fonctionnaires en raison de concours infructueux, de mutations ou de temps partiel.

Des contractuels à durée déterminée sont recrutés sur ces emplois vacants afin d'utiliser les supports disponibles pour assurer au mieux les missions de l'établissement.

ENSEIGNANTS	
Concours infructueux	2
Départ suite à promotion	1
Mutation	4
Temps partiel	2
Démission	1
Fin de contrat	1
Disponibilité	1
Détachement	1
Désistement	1
Soit un total de 14 emplois occupés par des ATER, des enseignants invités ou des contractuels enseignants	

BIATOSS	
Congé longue durée	1
Mutation	2
Réussite concours	0
Non pourvu	3
Les emplois vacants sont pourvus par des personnels contractuels (3), et 3 emplois sont restés non pourvus.	



# La rémunération

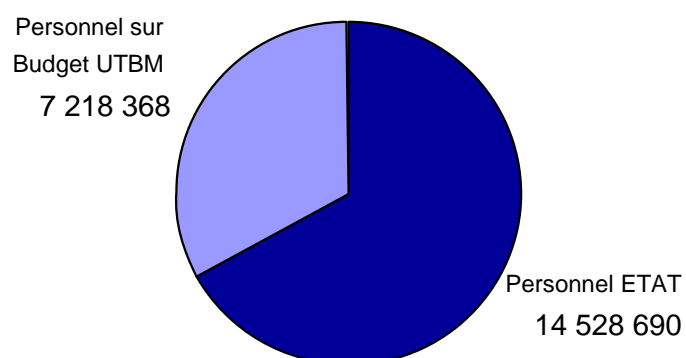
## Masse salariale (charges patronales incluses)

La part des rémunérations versées aux personnels financée par le budget de l'Etat est stable par rapport à 2007 (67%).

En 2008 la masse salariale globale connaît une croissance de 6 %.

CATEGORIE	2007	2008
Personnel Budget ETAT	13 754 640	14 528 690
Personnel Budget UTBM	6 715 082	7 218 368
Missions administratives et techniques (BIATOSS, emplois gagés, médecins, vacations pour activité accessoire, contrats de recherche)	2 246 465	2 746 444
Missions enseignement et recherche (ECC, ATER, POST DOC, allocataires recherche, moniteurs, lecteur, contrat de recherche, PCA et PRP)	3 457 947	3 567 986
CAE et CAV	209 631	152 286
Heures Complémentaires	509 561	386 800
Vacations d'enseignement	291 478	362 842
TOTAL	20 469 722	21 747 058

## Répartition masse salariale 2008



## 1. Enseignants

### 1.1 Masse salariale chargée : les salaires moyens (rémunération principale)

La rémunération principale des fonctionnaires est calculée par référence à un indice, multipliée par la valeur du point indiciaire (54.8475 au 1<sup>er</sup> octobre 2008)

	PR	MCF	2nd degré	ECC	ELE	PAST	ATER
Nombre	23	65	44	38	7	1	26
Indice moyen	937	640	746	/	/	365	336
Salaire moyen	4285	2925	3408	3275,8	2716,49	1668,28	1536

### 1.2 Primes et indemnités

Les primes spécifiques statutaires versées chaque année, votées chaque année en conseil d'administration, aux enseignants et enseignants-chercheurs traduisent leur activité à l'UTBM.

La PCA concerne les personnels exerçant une responsabilité administrative.

La PRP concerne les personnels exerçant des responsabilités pédagogiques spécifiques

La PEDR, vise une activité spécifique dans la formation à la recherche et la recherche

La PRES concerne les personnels participants à l'élaboration et à la transmission des connaissances ainsi qu'au développement de la recherche.

Le PES concerne les personnels de second degré

La PA est destinée au directeur d'établissement

		2006/2007	2007/2008
Primes de charges administratives (PCA)	Total versé	50 500	62 000
	Nombre de bénéficiaires	14	20
Primes de responsabilité pédagogique (PRP)	Total versé	54 372,50	71 000
	Nombre de bénéficiaires	45	58
Primes d'encadrement doctoral et de recherche (PEDR)	Total versé	112 795,74	134 069,96
	Nombre de bénéficiaires	25	31
Primes de recherche et d'enseignement supérieur (PRES)	Total versé	153 085,08	158 501,10
	Nombre de bénéficiaires	155	159
Prime d'enseignement supérieur (PES)	Total versé	4 837,92	8 168,38
	Nombre de bénéficiaires	4	7
Prime d'administration (PA)	Total versé	17 662,32	17 892,63
	Nombre de bénéficiaires	1	1
TOTAL		393 235,56	451 632,07

### 1.3 Heures Complémentaires

BILAN DES CHARGES 2007/2008 (en UTP)

Les heures complémentaires sont des rémunérations horaires auxquelles peuvent prétendre les enseignants et enseignants-chercheurs lorsqu'ils donnent un nombre de cours supérieur à celui que prévoit leur service statutaire.

Départements d'origine des enseignants	Réalisations dans le cadre du service	HC	Vacations
TC	6 307,00	1 932,32	1 008,50
MC	14 259,75	4 206,62	986,83
INFO	11 189,50	2 911,96	2 472,50
GESC	5 592,63	1 586,75	2 651,82
IMaP	12 799,01	3 907,31	505,85
HUMA	8 222,51	2 239,90	963,75
LANG	10 412,00	2 389,33	1 172,00
EDIM	4 051,13	1 093,31	299,50
DIR (*)	371,00	14,00	1 572,00
<b>TOTAUX</b>	<b>73 204,53</b>	<b>20 281,50</b>	<b>11 632,75</b>

(\*) pour vacataires ST40/ST50, Formation Continue...

DEPENSES HEURES COMPLEMENTAIRES ET VACATIONS – BUDGET 2008

Dépenses	HC	Charges	Total HC	Vacations	Charges	Total vacations	TOTAUX
sur budget propre	361 570,91	25 229,10	386 800,01	300 439,51	62 403,43	362 842,94	749 642,95
sur budget Etat	32 596,91		32 596,91				32 596,91
<b>TOTAUX</b>	<b>394 167,82</b>	<b>25 229,10</b>	<b>419 396,92</b>	<b>300 439,51</b>	<b>62 403,43</b>	<b>362 842,94</b>	<b>782 239,86</b>

Le SAIC de l'UTBM a pour but de faciliter et contractualiser les actions de :

- partenariats avec des industriels
- valorisation de la recherche issue des laboratoires de l'UTBM.

C'est un service support des chercheurs pour la négociation, l'exécution et la gestion des contrats de recherche, de prestations, d'analyses, et de conseil.

Le SAIC de l'UTBM est un service commun, doté d'un budget à comptabilité distincte. Il est placé sous l'autorité du directeur de l'UTBM.

### 1.4 SAIC en 2008

Montant chargé des projets	2 091 779 €
Cumul des mois pris en charge sur l'ensemble des projets	444
Nombre de contrats	88
Durée moyenne d'un contrat en mois	5

## 2. BIATOSS

### 2.1 Rémunération principale et accessoire chargée (moyenne)

	Mensuel	Annuel
Secrétaire Générale et Agent Comptable	6950	83394
<b>ASU</b>		
A	4598	55172
B	3744	44929
C	2771	33246
<b>ITRF</b>		
A	4562	54741
B	3579	42953
C	2828	33934
<b>BIB</b>		
A	4355	52261
B	3656	43866
C	1155	13861
<b>CONTRACTUEL</b>		
A	3597	43169
B	3428	41137
C	2298	27570
<b>CONTRACTUEL CONTRAT RECH.</b>		
A	3673	44080

#### La Nouvelle Bonification Indiciaire

Certains fonctionnaires occupant un emploi impliquant l'exercice d'une responsabilité ou la mise en œuvre d'une technicité particulière, peuvent recevoir une NBI, c'est-à-dire un nombre de points d'indice majorés qui s'ajoutent au traitement principal. Cette NBI cesse d'être versée lorsque l'agent n'exerce plus les fonctions y ouvrant droit

#### La NBI (Nouvelle Bonification Indiciaire)

FONCTIONS	CATEGORIE	POINTS	NOTIFICATION	
			Nbre NBI	POINTS
SG/AC	A	50-40	2	90
Responsable technique	A-B	15-20	10	180
Responsable administratif	A-B	20-25	6	130
Personnel service intérieur	C	15	2	30
<b>TOTAL</b>			<b>20</b>	<b>430</b>

## 2.2 Primes et indemnités

### Les différentes primes et indemnités servies aux BIATOSS :

**L'IAT** (Indemnité d'administration et de technicité), concernent les personnels ASU de catégorie C ou B dont l'indice brut (IB) est inférieur à 380.

**L'IFTS** (indemnité forfaitaire pour travaux supplémentaires) concerne les personnels ASU de catégorie A ou B à partir de l'IB 380

**La PPRS** (prime de participation à la recherche scientifique), concernent les personnels ITRF ayant obtenu des résultats scientifiques sur poste.

**La prime de fonction informatique** est destinée aux fonctionnaires régulièrement affectés au traitement de l'information et plus particulièrement au sein du centre de ressources informatiques.

**L'indemnité de responsabilité administrative** est destinée à la fonction de Secrétaire Général. Elle ne se cumule pas avec une autre indemnité.

**L'indemnité de caisse et responsabilité et l'indemnité de gestion** concernent la fonction d'Agent Comptable, qui ne perçoit pas d'IFTS.

Les personnels de bibliothèques perçoivent des indemnités spécifiques selon le corps et leur grade, cumulées à l'IAT ou IFTS (sauf l'indemnité spéciale allouée aux conservateurs de bibliothèques) : Primes de sujétions spéciales en faveur des personnels de magasinage spécialisés des bibliothèques, primes de technicité pour les corps de bibliothécaires.

IAT				
Corps	ASU		BIBLIOTHEQUE	
Catégorie	B	C	B	C
Total versé	3059,04	19812	1245,6	2716,08
Nombre de bénéf	1	12	1	3
IFTS				
Corps	ASU		BIBLIOTHEQUE	
Catégorie	A	B	B	
Total versé	23172	27208,56	1815,12	
Nombre de bénéf	6	10	1	
PPRS				
Corps	ITRF			
Catégorie	A	B	C	
Total versé	84820	41253	23198	
Nombre de bénéf	24	20	19	
PRIME INFORMATIQUE				
Corps	ITRF			
Catégorie	A	B	C	
Total versé	42072	20320	4226	
Nombre de bénéf	9	5	2	
INDEMNITE DE RESPONSABILITES ADMINISTRATIVES INDEMNITE CAISSE ET RESPONSABILITE INDEMNITE DE GESTION				
Corps	Secrétaire générale +Agent Comptable			
Catégorie				
Total versé	27719			
Nombre de bénéf	2			
PRIME TECHNCITE BIBLIOTHEQUE				
Corps	BIBLIOTHEQUE			
Catégorie	B			
Total versé	4792			
Nombre de bénéf	3			
INDEMNITE DE SUJETION SPECIALE BIBLIOTHEQUE				
Corps	BIBLIOTHEQUE			
Catégorie	C			
Total versé	2108			
Nombre de bénéf	3			
INDEMNITE SPECIALE CONSERVATEUR				
Corps	BIBLIOTHEQUE			
Catégorie	A			
Total versé	4712			
Nombre de bénéf	1			

# Les conditions de travail

## 1. Temps partiel

Le protocole ARTT signé le 10 décembre 2001 fixe pour les BIATOSS la durée hebdomadaire du travail à 37h30 et les congés payés annuels à 50 jours ouvrés.

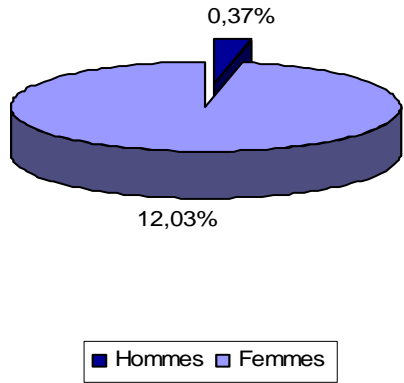
Temps incomplet : service d'une durée du travail inférieure à la durée d'un temps plein. Il se différencie du temps partiel qui lui, est demandé par l'agent.

### 1.1 Agent travaillant à temps partiel par sexe (hors ATER, Allocataires de Recherche, Contrats de Recherche)

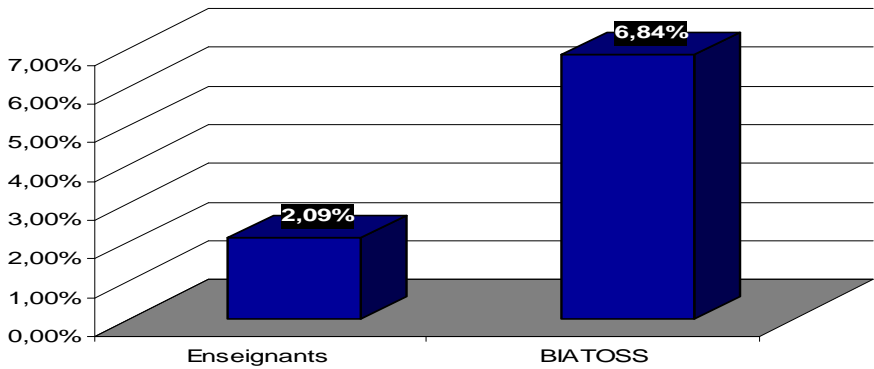
Catégorie	Hommes		Femmes		Effectif total	
	Nombre	Pourcentage	Nombre	Pourcentage	Nombre	Pourcentage
Temps partiel	1	0,37%	19	12,03%	20	4,71%
Temps plein ou incomplet	266	99,63%	139	87,97%	405	95,29%

Catégorie	Enseignants chercheurs		BIATOSS		Effectif total	
	Nombre	Pourcentage	Nombre	Pourcentage	Nombre	Pourcentage
Temps partiel	4	2,09%	16	6,84%	20	4,71%
Temps plein ou incomplet	187	97,91%	218	93,16%	405	95,29%

Répartition du Temps partiel par sexe.



Répartition du Temps partiel par population.



## 1.2 Répartition des agents travaillant à temps partiel par quotité de temps de travail :

Quotité travaillée à temps partiel	Quotité rémunérée
70%	70%
80%	85,7%
90%	91,4%

Quotité	Effectif
70%	3
80%	14
90%	3
<b>TOTAL</b>	<b>20</b>

## 2. Compte Epargne Temps (CET)

En 2007, le ministère a institué une indemnité compensant les jours de repos travaillés aux agents titulaires d'un CET. Cette mesure a fortement incité les personnels à ouvrir un CET.

Par la suite, le décret n°2008-1136 modifiant le décret n°2002-634 portant création du compte épargne temps et indemnisant des jours accumulés sur le CET au 31 Décembre 2007 a conforté cette tendance à la hausse des ouvertures de CET, mais également celle du nombre de jours épargnés.

Corps	Effectif ayant ouvert un CET	Nombre de jours épargnés
ASU	16	176
ITRF	27	145
Bibliothèque	0	0
<b>TOTAL</b>	<b>43</b>	<b>321</b>

## 3. Absentéisme

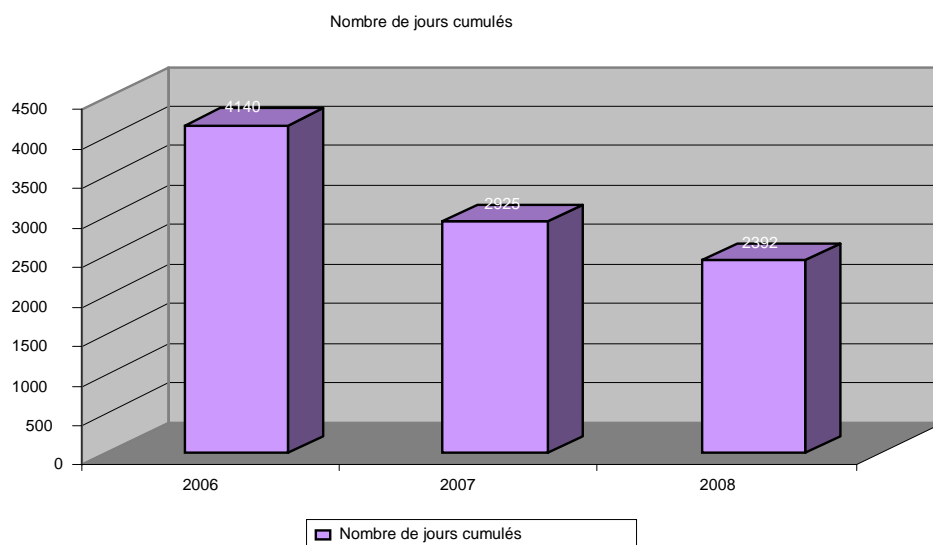
### 3.1 Absences

On note une diminution sensible du nombre d'absences (-18 %).

Ces statistiques 2008 ne tiennent pas compte des absences des personnels en :

- disponibilité,
- détachement,
- congé pour recherche ou conversion thématique.

Absences (tous types cumulés)	2006	2007	2008	Evolution 2007/2008
Nombre de jours cumulés	4140	2925	2392	-17,06%
Nombre de personnes	93	99	98	-1,01%



## Nombre et proportion d'agents par type d'absence

Les accidents de travail sont des accidents survenus sur le lieu et pendant le temps de travail

Les accidents de trajets sont des accidents intervenus pendant le trajet entre le domicile et le lieu de travail, ou le lieu de travail et le lieu de restauration habituel.

Le congé de longue maladie est un arrêt de travail accordé en cas d'affections à caractère invalidant. Il est accordé par le comité médical pour une durée de 3 ans maximum

Le congé de longue durée est un arrêt de travail accordé pour une durée de 5 ans maximum, pour l'une des 5 affections suivantes : tuberculose, maladie mentale, affections cancéreuses, poliomyélite antérieure aiguë, déficit immunitaire grave et acquis.

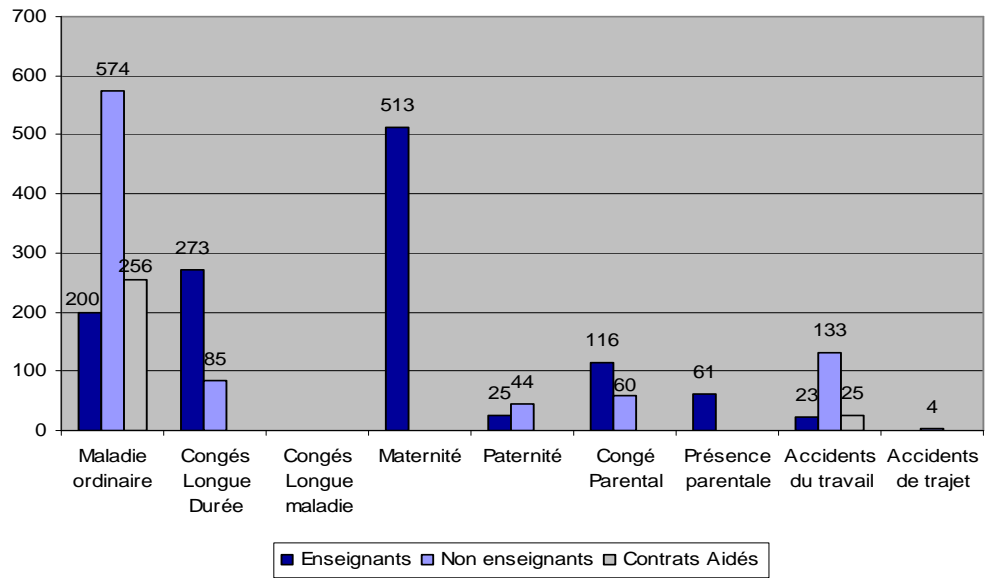
	Nombre d'agents	Enseignants		Non enseignants		Contrats Aidés	
		Nombre	%	Nombre	%	Nombre	%
Maladie ordinaire	75	18	24%	47	62,67%	10	13,33%
Congés Longue Durée	2	1	50%	1	50%	0	0%
Congés Longue Maladie	0	0	50%	0	0%	0	0%
Maternité	4	4	100%	0	0%	0	0%
Paternité	6	2	33,33%	4	66,67%	0	0%
Congé Parental	2	1	50%	1	50%	0	0%
Présence parentale	1	1	100%	0	0%	0	0%
Accidents du travail	7	1	14,29%	5	71,43%	1	14,29%
Accidents de trajet	1	1	100%	0	0%	0	0%
<b>TOTAL</b>	<b>98</b>	<b>29</b>	<b>29,59%</b>	<b>58</b>	<b>59,18%</b>	<b>11</b>	<b>11,22%</b>

## Nombre de jours moyens d'absence par agent

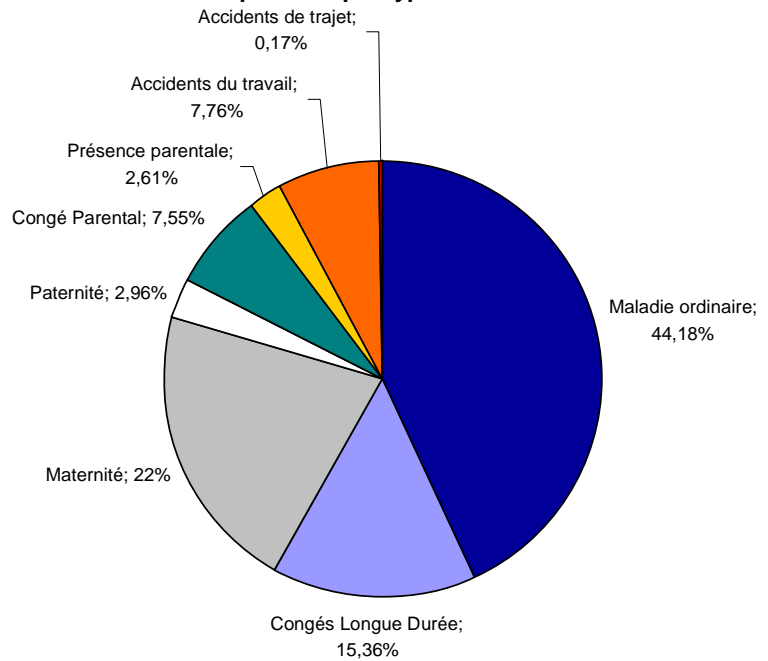
	Enseignants		Non enseignants		Contrats Aidés	
	Jours	Jours moyens par agent	Jours	Jours moyens par agent	Jours	Jours moyens par agent
Maladie ordinaire	200	11	574	12	256	26
Congés Longue Durée	273	273	85	85	0	0
Congés Longue Maladie	0	0	0	0	0	0
Maternité	513	128	0	0	0	0
Paternité	25	13	44	11	0	0
Congé Parental	116	116	60	60	0	0
Présence parentale	61	61	0	0	0	0
Accidents du travail	23	23	133	26,6	25	25
Accidents de trajet	0	0	4	0	0	0
<b>TOTAL</b>	<b>1211</b>		<b>900</b>		<b>281</b>	



**Nombre de jours cumulés par type d'absence par population.**



**Répartition par type d'absence.**



### 3.2 Accidents du travail (Contrats aidés inclus)

Sont répertoriés tous les accidents du travail dont ceux n'entraînant pas d'absence (2 sur 9).

Nature de l'accident	2007		2008	
	Effectif	%	Effectif	%
Chute	1	11%	4	44.4%
Electrification	1	11%	0	0
Agression - conflit	2	22%	0	0
Choc - heurt	5	56%	5	55.6%
<b>TOTAL</b>	<b>9</b>	<b>100%</b>	<b>9</b>	<b>100%</b>

Soit – 15,31 % d'arrêts de travail découlant de ces accidents de moins qu'en 2007.

### 3.3 Arrêts de travail découlant de ces accidents

Nombre jours 2007	Nombre jours 2008
209	177

### 3.4 Mouvements sociaux : absence pour fait de grève

Sont répertoriés les agents ayant signalé leur absence au SRH

Nombre de participants	Grève du 24/01/2008	Grève du 15/05/2008	Grève du 17/06/2008	Grève du 20/11/2008
Personnels BIATOSS	0	5	0	0
Personnels Enseignants	1	2	1	3
<b>TOTAL</b>	<b>1</b>	<b>7</b>	<b>1</b>	<b>3</b>

# La formation des personnels

Sont recensées ici uniquement les formations gérées par le service des ressources humaines

	2007	2008
Budget formation Hygiène et Sécurité	21 015€	13 600€
Budget formation des personnes (hors H&S)	36 107€	47 644€
<b>BUDGET GLOBAL FORMATION</b>	<b>57 122€</b>	<b>61 244€</b>

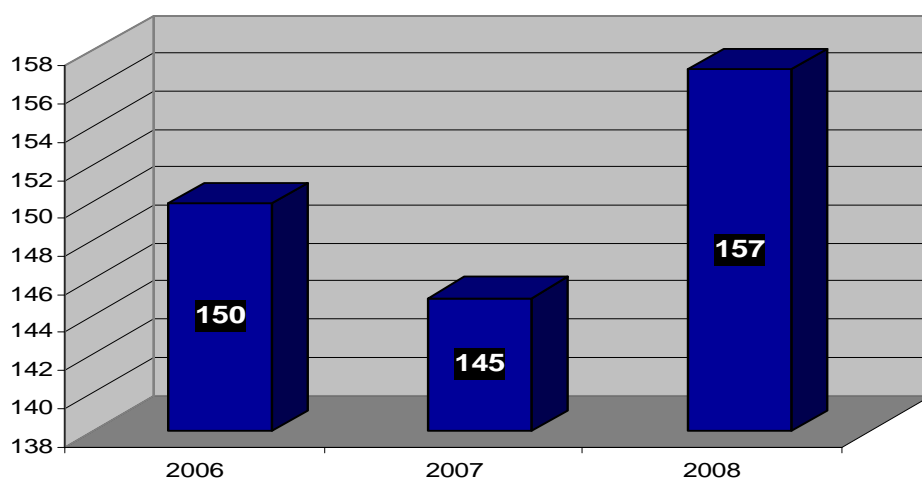
DOMAINES	DUREE en heure	COÛT	Nombre de stagiaires		
			Inscrits	Présence en %	dont enseignants
LINGUISTIQUE : ANGLAIS	16 séances de 2h : 32h/par agent	2974€	36	43%	22
ANGLAIS UTBM	20 séances de 2h : 40h/par agent	5512€	16	87%	1
ANGLAIS CCI					
ENCADREMENT					
Management	12 heures/ par agent	3200€	24	89,6%	4
Gestion des conflits	12 heures/par agent	3200€	24	86,4%	4
HYGIENE SECURITE	178,5 heures au total	13 600 €	98	94%	2
PROJET DE SERVICE (3 services)	28 heures/par agent	4 000 €	35	92%	0
BUREAUTIQUE					
EXCEL perfect.	6 heures/par agent	2688€	30	100%	1
Powerpoint	7 heures/ par agent	1000€	21	93%	2
PREPARATION aux concours...					
Bilan de compétence	12heures/par agent	1000€	1	79,5%	-
Formation aux concours (UFC, Rectorat, CNED)	129h au total	1310€	9	100%	-
DEVELOPPEMENT des capacités professionnelles, regroupe les formations permettant aux agents d'acquérir de nouvelles techniques : SIFAC,MANGUE,...	190 heures au total	22 327,11 €	25	100%	-
Frais de déplacement des formateurs		432,5			
<b>TOTAL</b>		<b>61 243,61 €</b>			

# La politique sociale

## Amicale du personnel de l'UTBM

	2006	2007	2008
Adhérents AMICALE	150	145	157
Subvention UTBM	18 300 €	18 300 €	20 800 € (dont 6 500€ pour Noël)

Adhérents Amicale



Activités proposées :

Billetterie	Cinéma : 981 billets Eurockéennes : 56 entrées Prise en charge 10 % sur spectacles : 24 remboursements Cirque Pinder: 30 billets
Voyages et sorties	Chypre : 14 personnes Paris : 42 personnes Troyes : 40 personnes Waly gator: 49 personnes Marché Noël Montreux : 11 personnes
Sports et loisirs	Thermes de Salins les Bains : 12 personnes Bowling : 16 personnes Art floral : 20 personnes
Divers	Chocolats de Pâques : 160 sachets

L'Amicale organise également pour l'UTBM :

Repas UTBM	150 personnes
Noël des enfants	310 enfants : 225 jouets et 85 bons

# Les sigles et définitions

<b>AGC</b>	Agent Comptable		
<b>ARTT</b>	Aménagement et Réduction du Temps de Travail	<b>LOLF</b>	Loi Organique relative aux Lois de Finance
<b>ASU</b>	Administration Scolaire et Universitaire	<b>M3M</b>	Laboratoire Mécatronique Méthodes, Modèles et Métiers
<b>ATER</b>	Attaché Temporaire Enseignement et de Recherche	<b>MCF</b>	Maître de Conférences
<b>BIATOSS</b>	Personnels Bibliothèque, Ingénieurs, Administratifs, Techniques, Ouvriers de Service et de Santé	<b>PAST</b>	Professeur associé
<b>CAE</b>	Contrat d'Accompagnement dans l'Emploi	<b>PCA</b>	Prime de Charge Administrative
<b>CAV</b>	Contrat d'AVenir	<b>PEDR</b>	Prime d'Encadrement Doctoral et de Recherche
<b>CDD</b>	Contrat à Durée Déterminée	<b>Population BIATOSS</b>	La population BIATOSS recouvre les personnels de l'Administration de l'Education Nationale et de l'Enseignement Supérieur (AENES), les Ingénieurs et personnels Techniques de Recherche et de Formation (ITRF) et les personnels de bibliothèque, de statut contractuel ou titulaire.
<b>CDI</b>	Contrat à Durée Indéterminée		
<b>CIP</b>	Centre d'Innovation Pédagogique		
<b>CRI</b>	Centre de Ressources Informatiques	<b>Population enseignante</b>	La population des enseignants recouvre les enseignants-chercheurs (PR, MCF, ATER, ECC, PAST), les chercheurs (allocataires de recherche, post-doc), les enseignants de second degré et les lecteurs.
<b>DEP</b>	Direction de l'Enseignement et de la Pédagogie		
<b>ECC</b>	Enseignant-Chercheur-Contractuel	<b>Poste de contractuel</b>	Un poste de contractuel est créé lors du recrutement d'un agent et est supprimé à l'échéance du contrat de travail.
<b>EDIM</b>	Département « Ergonomie Design et Ingénierie Mécanique »		
<b>ELE</b>	Enseignant de Langue Etrangère	<b>PR</b>	Professeur des Universités
<b>Emploi Etat</b>	Un emploi Etat correspond à un moyen inscrit en loi de finances. Il vaut autorisation de recrutement et de paiement d'un fonctionnaire.	<b>PRP</b>	Prime de Responsabilité Pédagogique
<b>ETP</b>	Un ETP (emploi temps plein) équivaut à douze mois de travail à raison de 37,30 heures par semaine. Ainsi un agent travaillant à temps partiel, quotité 50 %, comptera pour 0,5 ETP.	<b>RECITS</b>	Laboratoire Recherche et Etudes sur les Choix Industriels, Technologiques et Scientifiques
<b>FC LAB</b>	Laboratoire « Fuel Cell Lab »	<b>RTP</b>	Rompus de Temps Partiel
<b>GESC</b>	Département « Génie Electrique et Systèmes de Commande »	<b>SAIC</b>	Service d'Activités Industrielles et Commerciales
<b>GI</b>	Département « Informatique »	<b>SAPIN</b>	Protocole Sapin : loi n°2001-2 du 3 janvier 2001 relative à la résorption de l'emploi précaire et à la modernisation du recrutement dans la Fonction Publique ainsi qu'au temps de travail dans Fonction Publique Territoriale.
<b>GMC</b>	Département « Mécanique et Conception »		
<b>HUMA</b>	Département « Humanités »	<b>SCD</b>	Service Commun de la Documentation
<b>IMAP</b>	Département « Ingénierie et Management de Process »	<b>SET</b>	Laboratoire Systèmes et Transports
<b>ITRF</b>	Personnels Ingénieurs, Techniciens de Recherche et Formation	<b>SGEPES</b>	Secrétaire Général d'Etablissement Public d'Enseignement Supérieur
<b>LERMPS</b>	Laboratoire de Recherche sur les Matériaux, les Procédés et les Surfaces		

